

Einwohnergemeinde Höchstetten



Jahresrechnung 2025

INHALTSVERZEICHNIS

1	BERICHTERSTATTUNG	4
1.2	Spezialfinanzierungen (SF)	8
	(Gebührenfinanzierte Bereiche gemäss Art. 30 Bst. B FHDV).....	8
2	ECKDATEN	9
2.1	Übersicht	9
2.2	Selbstfinanzierung / Finanzierungsergebnis	10
2.3	Gestufte Erfolgsausweise	11
2.3.1	Gesamter Haushalt	11
2.3.2	Allgemeiner Haushalt	12
2.3.3	Spezialfinanzierung Abwasserentsorgung.....	13
2.3.4	Spezialfinanzierung Abfall	14
2.3.5	Spezialfinanzierung Feuerwehr.....	15
2.3.6	Spezialfinanzierung Antennen- und Kabelanlage	16
2.3.7	Spezialfinanzierung Forstwirtschaft.....	17
3	BILANZ	18
4	FUNKTIONEN.....	19
4.1	Erfolgsrechnung	19
5	SACHGRUPPEN	25
5.1	Erfolgsrechnung	25
6	GELDFLUSSRECHNUNG	26
7	FINANZKENNZAHLEN	28
7.1	Gesamthaushalt	28
7.2	Allgemeiner Haushalt	29
7.3	Spezialfinanzierung Abwasserentsorgung	29
7.4	Spezialfinanzierung Abfall	29
7.5	Spezialfinanzierung Feuerwehr	30

7.6 Spezialfinanzierung Antennen- und Kabelanlagen	30
7.7 Spezialfinanzierung Forstwirtschaft	30
8 ANTRAG DER EXEKUTIVE.....	31
9 BESTÄTIGUNGSBERICHT	33
10 GENEHMIGUNG DER JAHRESRECHNUNG	35
11 ANHANG	36
11.1 Regelwerk	36
11.1.1 Angewendetes Regelwerk.....	36
11.1.2 Bewertung Finanzvermögen	36
11.1.3 Bewertung Verwaltungsvermögen.....	37
11.1.4 Aktivierungsgrenzen.....	37
11.1.5 Bestehendes Verwaltungsvermögen.....	37
11.2 Grundlagen der Jahresrechnung	37
11.3 Eigenkapitalnachweis	38
11.4 Rückstellungsspiegel.....	39
11.5 Beteiligungsspiegel.....	40
11.6 Gewährleistungsspiegel.....	42
11.7 Anlagespiegel.....	43
11.7.1 Anlagespiegel - Finanzvermögen.....	43
11.7.2 Anlagespiegel - Sachanlagen Verwaltungsvermögen.....	44
11.7.3 Anlagespiegel - Übriges Verwaltungsvermögen	45
11.8 Kreditkontrolle	46
11.8.1 Verpflichtungskredite für Investitionen.....	46
11.8.2 Nachkredite.....	47
11.9 Weitere massgebende Angaben.....	48
12 DETAILS ZUR RECHNUNG	49
12.1 Bilanz	49

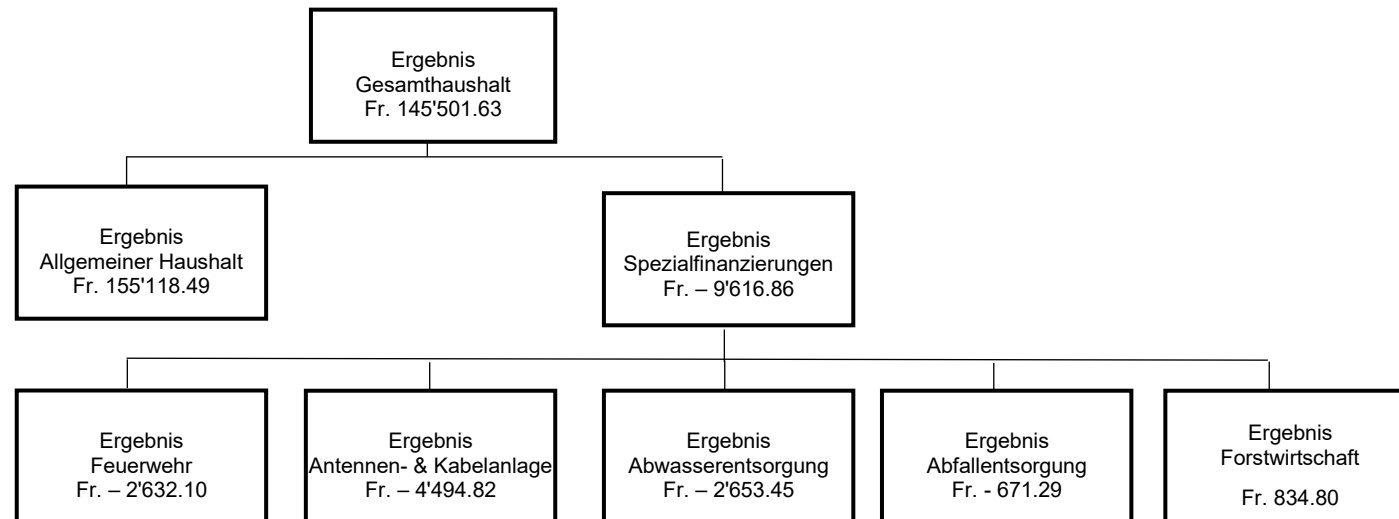
12.2 Erfolgsrechnung nach Funktionen	54
12.3 Erfolgsrechnung nach Sachgruppen.....	71

1 BERICHTERSTATTUNG

Allgemeines

Die vorliegende Jahresrechnung 2025 wurde nach dem Rechnungslegungsmodell HRM2 gemäss Art. 70 Gemeindegesetz (GG) erstellt. Zum Einsatz gelangte die Software Abacus welche im Rechenzentrum RIO der Talus Informatik AG in Wiler bei Seedorf betrieben wird.

Ergebnisse



Ergebnis Gesamthaushalt

Der Gesamthaushalt schliesst mit einem Ertragsüberschuss von Fr. 145'501.63 ab. Budgetiert war ein Aufwandüberschuss von Fr. 93'800.00. Die Besserstellung gegenüber dem Budget 2025 beträgt Fr. 239'301.63.

Die Besserstellung des Ergebnisses des Gesamthaushaltes ist vor allem auf das deutlich verbesserte Rechnungsergebnis des Allgemeinen Haushaltes zurückzuführen.

Ergebnis Allgemeiner Haushalt

Das Budget 2025 des Allgemeinen Haushaltes sah einen Aufwandüberschuss von Fr. 68'650.00 vor. Der nun ausgewiesene Ertragsüberschuss von Fr. 155'118.49 ergibt eine Besserstellung von insgesamt Fr. 223'768.49. Die Besserstellung ist vor allem auf die Fiskalerträge (Steuererträge, Vermögensgewinnsteuern) zurückzuführen. Die Steuererträge sind insgesamt Fr. 145'083.80 höher ausgefallen als budgetiert.

Die nachfolgenden Kommentare beziehen sich auf den Gesamthaushalt.

Personalaufwand

Der Personalaufwand ist Fr. 4'088.75 tiefer als budgetiert. Die Sitzungsgelder der Behörden sind Fr. 455.00 tiefer ausgefallen. Der übrige Minderaufwand bezieht sich hauptsächlich auf die Werkmeisterarbeiten des Schützenhauses, welche tiefer sind als budgetiert.

Sachaufwand

Der Sachaufwand ist gegenüber dem Budget 2025 um Fr. 72'737.89 tiefer ausgefallen. Die Dienstleistungen und Honorare sind Fr. 7'133.73 tiefer als budgetiert. Der bauliche Unterhalt ist insgesamt Fr. 44'120.15 tiefer als budgetiert. Die Umbauarbeiten am Schützenhaus wurden im Jahr 2024 abgeschlossen. Für den Unterhalt der Gemeindestrassen wurden Fr. 21'609.45 weniger aufgewendet als budgetiert. Die Wertberichtigungen auf Forderungen (Steuern) wurden um Fr. 26'634.10 reduziert.

Abschreibungen

Der Aufwand für Abschreibungen ist Fr. 12'978.00 unter dem budgetierten Betrag. Die Abschreibungen wurden zu hoch budgetiert. Im Bereich der Gemeindestrassen wurde die Investition (Sanierung Bergstrasse) nicht ausgeführt. Entsprechend müssen keine Abschreibungen vorgenommen werden. Im Bereich Abwasser wurden die Investitionen (GEP Massnahmen) bereits per Ende 2023 vollständig abgeschrieben.

Einlagen in Fonds und Spezialfinanzierungen (SF)

Die Einlagen in Fonds und Spezialfinanzierungen bewegen sich im Rahmen des Budgets 2025.

Transferaufwand

Gegenüber dem Budget 2025 ist der Transferaufwand deutlich tiefer (Fr. 40'692.65) ausgefallen. Die Aufwendungen an den Kanton Bern (Lastenausgleich Sozialhilfe und Lastenausgleich Ergänzungsleistungen) sind um Fr. 11'856.75 respektive Fr. 8'842.00 tiefer als budgetiert. Die budgetierten Schulgelder an andere Gemeinden (Fr. 10'000.00, für Gymnasium) mussten nicht in Anspruch genommen werden. Auch die Beiträge an Gemeinwesen und Dritte (z.B. Gemeindeverband Koppigen) sind um insgesamt Fr. 12'934.10 tiefer ausgefallen.

Fiskalertrag

Der Fiskalertrag ist gegenüber dem Budget 2025 um Fr. 145'083.80 höher ausgefallen. Die Erträge der direkten Steuern der natürlichen Personen sind um Fr. 106'759.65 höher als budgetiert. Auch die Gewinnsteuern der juristischen Personen sind um Fr. 44'205.05 deutlich höher als budgetiert. Dem gegenüber sind die Erträge der übrigen direkten Steuern (Vermögensgewinnsteuern) um Fr. 6'166.80 tiefer als budgetiert.

Entgelte

Die Erträge der Entgelte sind um Fr. 1'981.93 höher als budgetiert. Die Ersatzabgaben (Feuerwehr) sind um Fr. 4'902.05 höher ausgefallen als budgetiert. Auch der Holzerlös (Fr. 1'848.05) ist höher als budgetiert. Tiefer als budgetiert, sind die Benützungsgebühren der Abwasserentsorgung (Fr. 2'872.00), wie auch die Kehrichtgrundgebühren (Fr. 1'255.80).

Finanzertrag

Der Finanzertrag ist Fr. 2'282.55 höher als budgetiert. Die Erträge aus Verzugszinsen NESKO (Steuerverwaltung Kanton Bern) sind Fr. 3'377.35 über dem Budget 2025. Dem gegenüber sind die Zinserträge der flüssigen Mittel Fr. 890.15 unter dem budgetierten Betrag.

Entnahmen aus Fonds und Spezialfinanzierungen (SF)

Gegenüber dem Budget 2025 sind die Entnahmen Fr. 10'851.00 tiefer ausgefallen. Bei dieser Entnahme handelt es sich um die planmässigen Abschreibungen der SF Abwasserentsorgung.

Transferertrag

Der Transferertrag ist gegenüber dem Budget 2025 um Fr. 28'899.74 tiefer ausgefallen. Die Beiträge des Kantons Bern (Lehrergehaltskosten) sind um insgesamt Fr. 8'611.80 tiefer ausgefallen. Die Beiträge des Kantons Bern an den Finanzausgleich sind um insgesamt Fr. 20'719.00 tiefer ausgefallen als budgetiert.

Spezialfinanzierungen (SF) übergeordnetes Recht

SF Abwasserentsorgung

Die Abwasserentsorgung (Funktion 7201) schliesst mit einem Aufwandüberschuss von Fr. 2'653.45 ab. Dies ist gegenüber dem budgetierten Aufwandüberschuss von Fr. 10'300.00 eine Besserstellung von Fr. 7'646.55.

Die Besserstellung ist auf die fehlenden Aufwendungen im Bereich Kanalisationsunterhalt zurückzuführen. Hier wurde der budgetierte Betrag von Fr. 10'000.00 nicht benötigt. Die Abschreibungen sind um Fr. 10'851.00 tiefer als budgetiert. Die Benützunggebühren (Fr. 2'872.00) fallen tiefer aus als im Budget 2025 vorgesehen.

Das Eigenkapital (Rechnungsausgleich) der SF Abwasserentsorgung beträgt Fr. 175'823.66 (Bilanz Konto: 29002.01).

Der Bestand des Werterhalts beläuft sich auf Fr. 796'973.10 (Bilanz Konto: 29302.01).

SF Abfallentsorgung

Die Abfallentsorgung (Funktion 7301) schliesst mit einem Aufwandüberschuss von Fr. 671.29 ab. Gegenüber dem budgetierten Ertragsüberschuss von Fr. 3'550.00 ist dies eine Schlechterstellung von Fr. 4'221.29.

Die Kehrichtgrundgebühren sowie der Verkaufserlös der Kehrichtsäcke- und Marken sind um Fr. 1'255.80 respektive um Fr. 2'656.30 tiefer als budgetiert.

Das Eigenkapital (Rechnungsausgleich) ist mit Fr. 20'834.41 bilanziert (Bilanz Konto: 29003.01).

Da die Abfallentsorgung über keine Anlagen verfügt, muss auch kein Werterhalt geführt werden.

Spezialfinanzierungen (SF) Gemeindereglement

SF Feuerwehr

Die Feuerwehr (Funktion 1500) schliesst mit einem Aufwandüberschuss von Fr. 2'632.10 ab. Dies ist gegenüber dem budgetierten Aufwandüberschuss von Fr. 11'200.00 eine Besserstellung von Fr. 8'567.90.

Der Beitrag an den Gemeindeverband Koppigen ist, infolge einer Gutschrift aus der Abrechnung des Jahres 2024, um Fr. 4'428.10 tiefer. Höher als budgetiert ist der Ertrag aus den Ersatzabgaben. Diese sind um Fr. 4'902.05 höher ausgefallen.

Das Eigenkapital (Rechnungsausgleich) der SF Feuerwehr beträgt Fr. 69'497.30 (Bilanz Konto: 29000.01).

SF Antennen- und Kabelanlagen

Die Antennen- und Kabelanlagen schliesst mit einem Aufwandüberschuss von Fr. 4'494.82 ab. Budgetiert war ein Aufwandüberschuss von Fr. 7'300.00. Die Besserstellung gegenüber dem Budget 2025 beträgt Fr. 2'805.18.

Die Aufwendungen für Urheberrechts- und Signalbeschaffungskosten sind Fr. 550.20 tiefer als budgetiert. Die Unterhaltsarbeiten Netz sind um Fr. 2'036.40 höher als budgetiert. In der Käsestrasse musste ein Glasfaserkabel ersetzt werden. Die Netznutzungsentschädigung der GA Buchsi AG ist um Fr. 4'968.73 höher als budgetiert.

Das Eigenkapital (Rechnungsausgleich) der SF Antennen- und Kabelanlagen beträgt Fr. 110'244.93 (Bilanz Konto: 29005.01).

SF Forstwirtschaft

Die Forstwirtschaft schliesst mit einem Ertragsüberschuss von Fr. 834.80 ab. Budgetiert war ein Ertragsüberschuss von Fr. 100.00. Die Besserstellung beträgt Fr. 734.80.

Die Mehraufwendungen (Lohn Gemeindearbeiter Fr. 1'072.00) konnten durch den Mehrertrag beim Holzverkauf (Fr. 1'848.05) kompensiert werden.

Das Eigenkapital (Rechnungsausgleich) der SF Forstwirtschaft beträgt Fr. 33'403.55 (Bilanz Konto: 29006.01).

Investitionsrechnung

Für das Jahr 2025 war die Sanierung des Belages der Bergstrasse geplant. Diese Sanierung wurde nicht vorgenommen.

Bilanz

Die Aktiven sind per Ende 2025 mit Fr. 2'519'722.53 bilanziert. Dies entspricht einer Zunahme von Fr. 187'659.23 gegenüber dem Jahresbeginn. Die flüssigen Mittel betragen Fr. 1'294'161.97, was einer Zunahme von Fr. 141'319.91 entspricht. Die Forderungen (Steuerguthaben, diverse Debitoren) haben um Fr. 73'085.81 zugenommen und betragen nun Fr. 589'377.67. Das Verwaltungsvermögen ist per Ende 2025 mit Fr. 621'016.00 bilanziert. Dies entspricht einer Abnahme (Abschreibungen) gegenüber dem Jahresbeginn von Fr. 27'922.00.

Bei den Passiven haben die laufenden Verbindlichkeiten um Fr. 260.95 zugenommen und sind nun mit Fr. 20'757.15 bilanziert. Die Verpflichtungen gegenüber den Spezialfinanzierungen haben um Fr. 9'616.86 abgenommen und betragen nun Fr. 425'973.25. Die finanzpolitische Reserve ist unverändert mit Fr. 118'935.85 bilanziert. Der Bilanzüberschuss beläuft sich per Ende Jahr 2025 auf Fr. 1'155'270.38. Dies ist eine Zunahme von Fr. 115'118.49. Dies entspricht dem Ertragsüberschuss 2025 der Erfolgsrechnung des Allgemeinen Haushaltes.

Nachkredite

Total: Fr. 27'321.45

davon:

gebunden Fr. 24'321.20

Kompetenz GR Fr. 3'000.25

Kompetenz GV (noch zu beschliessen) Fr. 0.00

1.2 Spezialfinanzierungen (SF)

(Gebührenfinanzierte Bereiche gemäss Art. 30 Bst. B FHDV)

SF Abwasserentsorgung

	Rechnung 2025	Budget 2025
Erfolg	Fr. - 2'653.45	Fr. - 10'300.00
Verwaltungsvermögen 31.12.2025	Fr. 266'151.00	
Bestand Werterhalt 31.12.2025	Fr. 796'973.10	
Eigenkapital 31.12.2025	Fr. 175'823.66	

SF Abfallentsorgung

	Rechnung 2025	Budget 2025
Erfolg	Fr. - 671.29	Fr. 3'550.00
Verwaltungsvermögen 31.12.2025	Fr. 1.00	
Eigenkapital 31.12.2025	Fr. 20'834.41	

Übersicht

	Rechnung 2025	Budget 2025	Rechnung 2024
Jahresergebnis ER Gesamthaushalt	145'501.63	-93'800.00	228'542.57
Jahresergebnis ER Allgemeiner Haushalt	155'118.49	-68'650.00	239'179.21
Jahresergebnis Spezialfinanzierungen	-9'616.86	-25'150.00	-10'636.64
Steuerertrag natürliche Personen	610'759.65	504'000.00	577'671.05
Steuerertrag juristische Personen	62'330.95	18'100.00	25'935.50
Liegenschaftssteuer	46'762.55	46'000.00	46'540.15
Nettoinvestitionen		50'000.00	
Bestand Finanzvermögen	1'898'706.53		1'683'125.30
Bestand Verwaltungsvermögen Gesamthaushalt	621'016.00		648'938.00
Bestand Verwaltungsvermögen Allgemeiner Haushalt	106'946.00		114'209.00
Bestand Verwaltungsvermögen Spezialfinanzierungen	514'070.00		534'729.00
Fremdkapital	22'569.95		21'039.35
Eigenkapital	2'497'152.58		2'311'023.95
Reserven	118'935.85		118'935.85
Bilanzüberschuss /-fehlbetrag	1'155'270.38		1'000'151.89

Selbstfinanzierung / Finanzierungsergebnis

		Rechnung 2025	Budget 2025	Rechnung 2024
90	Ergebnis Gesamthaushalt	145'501.63	-93'800.00	228'542.57
33	Abschreibung Verwaltungsvermögen	27'922.00	40'900.00	27'922.00
35	Einlagen in Fonds und Spezialfinanzierungen	44'376.00	44'400.00	60'545.40
45	Entnahmen aus Fonds und Spezialfinanzierungen	-3'749.00	-14'600.00	-3'749.00
364	Wertberichtigung Darlehen Verwaltungsvermögen			
365	Wertberichtigung Beteiligungen Verwaltungsvermögen			
366	Abschreibungen Investitionsbeiträge			
389	Einlagen in das Eigenkapital			
489	Entnahmen aus dem Eigenkapital			
4490	Aufwertung Verwaltungsvermögen			
	Selbstfinanzierung	214'050.63	-23'100.00	313'260.97
Nettoinvestitionen				
6900	Investitionsausgaben		50'000.00	
5900	Investitionseinnahmen			
	Nettoinvestitionen		50'000.00	
	Finanzierungsergebnis	214'050.63	-73'100.00	313'260.97

Gesamter Haushalt

	Rechnung 2025	Budget 2025	Rechnung 2024	
	Betrieblicher Aufwand			
30	Personalaufwand	78'311.25	82'400.00	94'377.10
31	Sach- und übriger Betriebsaufwand	91'362.11	164'100.00	205'123.75
33	Abschreibungen Verwaltungsvermögen	27'922.00	40'900.00	27'922.00
35	Einlagen Fonds und Spezialfinanzierungen	44'376.00	44'400.00	60'545.40
36	Transferaufwand	660'307.35	701'000.00	608'826.70
37	Durchlaufende Beiträge	0.00	0.00	1'796.60
	Betrieblicher Aufwand	902'278.71	1'032'800.00	998'591.55
	Betrieblicher Ertrag			
40	Fiskalertrag	731'083.80	586'000.00	896'924.90
41	Regalien und Konzessionen	-619.00	0.00	4'901.00
42	Entgelte	132'331.93	130'350.00	131'595.05
43	Verschiedene Erträge	0.00	0.00	0.00
45	Entnahmen Fonds u. Spezialfinanzierungen	3'749.00	14'600.00	3'749.00
46	Transferertrag	172'800.26	201'700.00	180'808.22
47	Durchlaufende Beiträge	0.00	0.00	1'796.60
	Betrieblicher Ertrag	1'039'345.99	932'650.00	1'219'774.77
	Ergebnis aus betrieblicher Tätigkeit	137'067.28	-100'150.00	221'183.22
	Ergebnis aus Finanzierung			
34	Finanzaufwand	4'448.20	4'250.00	3'947.35
44	Finanzertrag	12'882.55	10'600.00	11'306.70
	Ergebnis aus Finanzierung	8'434.35	6'350.00	7'359.35
	Operatives Ergebnis	145'501.63	-93'800.00	228'542.57
38	Ausserordentlicher Aufwand	0.00	0.00	0.00
48	Ausserordentlicher Ertrag	0.00	0.00	0.00
	Ausserordentliches Ergebnis	0.00	0.00	0.00
	Gesamtergebnis Erfolgsrechnung	145'501.63	-93'800.00	228'542.57
	(+ = Ertragsüberschuss / - = Aufwandüberschuss)			

Allgemeiner Haushalt

	Rechnung 2025	Budget 2025	Rechnung 2024	
	Betrieblicher Aufwand			
30	Personalaufwand	76'716.55	81'400.00	92'116.90
31	Sach- und übriger Betriebsaufwand	62'440.97	127'100.00	175'767.96
33	Abschreibungen Verwaltungsvermögen	7'263.00	9'300.00	7'263.00
35	Einlagen Fonds und Spezialfinanzierungen	0.00	0.00	16'169.40
36	Transferaufwand	621'209.55	657'600.00	568'679.10
37	Durchlaufende Beiträge	0.00	0.00	1'796.60
	Betrieblicher Aufwand	767'630.07	875'400.00	861'792.96
	Betrieblicher Ertrag			
40	Fiskalertrag	731'083.80	586'000.00	896'924.90
41	Regalien und Konzessionen	-619.00	0.00	4'901.00
42	Entgelte	11'459.35	12'650.00	9'361.50
43	Verschiedene Erträge	0.00	0.00	0.00
45	Entnahmen Fonds u. Spezialfinanzierungen	0.00	0.00	0.00
46	Transferertrag	172'800.26	201'700.00	180'808.22
47	Durchlaufende Beiträge	0.00	0.00	1'796.60
	Betrieblicher Ertrag	914'724.41	800'350.00	1'093'792.22
	Ergebnis aus betrieblicher Tätigkeit	147'094.34	-75'050.00	231'999.26
	Ergebnis aus Finanzierung			
34	Finanzaufwand	2'875.85	2'350.00	2'236.25
44	Finanzertrag	10'900.00	8'750.00	9'416.20
	Ergebnis aus Finanzierung	8'024.15	6'400.00	7'179.95
	Operatives Ergebnis	155'118.49	-68'650.00	239'179.21
38	Ausserordentlicher Aufwand	0.00	0.00	0.00
48	Ausserordentlicher Ertrag	0.00	0.00	0.00
	Ausserordentliches Ergebnis	0.00	0.00	0.00
	Gesamtergebnis Erfolgsrechnung	155'118.49	-68'650.00	239'179.21
	(+ = Ertragsüberschuss / - = Aufwandüberschuss)			

Abwasserentsorgung

	Rechnung 2025	Budget 2025	Rechnung 2024
	Betrieblicher Aufwand		
30	Personalaufwand	0.00	0.00
31	Sach- und übriger Betriebsaufwand	2'278.75	7'961.40
33	Abschreibungen Verwaltungsvermögen	3'749.00	3'749.00
35	Einlagen Fonds und Spezialfinanzierungen	44'376.00	44'376.00
36	Transferaufwand	16'793.70	16'751.40
37	Durchlaufende Beiträge	0.00	0.00
	Betrieblicher Aufwand	67'197.45	72'837.80
	Betrieblicher Ertrag		
40	Fiskalertrag	0.00	0.00
41	Regalien und Konzessionen	0.00	0.00
42	Entgelte	59'128.00	62'936.00
43	Verschiedene Erträge	0.00	0.00
45	Entnahmen Fonds u. Spezialfinanzierungen	3'749.00	3'749.00
46	Transferertrag	0.00	0.00
47	Durchlaufende Beiträge	0.00	0.00
	Betrieblicher Ertrag	62'877.00	66'685.00
	Ergebnis aus betrieblicher Tätigkeit	-4'320.45	-6'152.80
	Ergebnis aus Finanzierung		
34	Finanzaufwand	0.00	0.00
44	Finanzertrag	1'667.00	1'567.50
	Ergebnis aus Finanzierung	1'667.00	1'567.50
	Operatives Ergebnis	-2'653.45	-4'585.30
38	Ausserordentlicher Aufwand	0.00	0.00
48	Ausserordentlicher Ertrag	0.00	0.00
	Ausserordentliches Ergebnis	0.00	0.00
	Gesamtergebnis Erfolgsrechnung	-2'653.45	-4'585.30
	(+ = Ertragsüberschuss / - = Aufwandüberschuss)		

Feuerwehr

	Rechnung 2025	Budget 2025	Rechnung 2024
	Betrieblicher Aufwand		
30	Personalaufwand	0.00	0.00
31	Sach- und übriger Betriebsaufwand	842.60	317.90
33	Abschreibungen Verwaltungsvermögen	0.00	0.00
35	Einlagen Fonds und Spezialfinanzierungen	0.00	0.00
36	Transferaufwand	16'871.90	18'401.70
37	Durchlaufende Beiträge	0.00	0.00
	Betrieblicher Aufwand	17'714.50	18'719.60
	Betrieblicher Ertrag		
40	Fiskalertrag	0.00	0.00
41	Regalien und Konzessionen	0.00	0.00
42	Entgelte	14'902.05	13'569.50
43	Verschiedene Erträge	0.00	0.00
45	Entnahmen Fonds u. Spezialfinanzierungen	0.00	0.00
46	Transferertrag	0.00	0.00
47	Durchlaufende Beiträge	0.00	0.00
	Betrieblicher Ertrag	14'902.05	13'569.50
	Ergebnis aus betrieblicher Tätigkeit	-2'812.45	-5'150.10
	Ergebnis aus Finanzierung		
34	Finanzaufwand	0.00	0.00
44	Finanzertrag	180.35	192.70
	Ergebnis aus Finanzierung	180.35	192.70
	Operatives Ergebnis	-2'632.10	-4'957.40
38	Ausserordentlicher Aufwand	0.00	0.00
48	Ausserordentlicher Ertrag	0.00	0.00
	Ausserordentliches Ergebnis	0.00	0.00
	Gesamtergebnis Erfolgsrechnung	-2'632.10	-4'957.40
	(+ = Ertragsüberschuss / - = Aufwandüberschuss)		

Antennenanlage

	Rechnung 2025	Budget 2025	Rechnung 2024
	Betrieblicher Aufwand		
30	Personalaufwand	0.00	0.00
31	Sach- und übriger Betriebsaufwand	5'586.20	3'549.05
33	Abschreibungen Verwaltungsvermögen	16'910.00	16'910.00
35	Einlagen Fonds und Spezialfinanzierungen	0.00	0.00
36	Transferaufwand	1'500.00	1'500.00
37	Durchlaufende Beiträge	0.00	0.00
	Betrieblicher Aufwand	23'996.20	21'959.05
	Betrieblicher Ertrag		
40	Fiskalertrag	0.00	0.00
41	Regalien und Konzessionen	0.00	0.00
42	Entgelte	21'073.73	20'635.90
43	Verschiedene Erträge	0.00	0.00
45	Entnahmen Fonds u. Spezialfinanzierungen	0.00	0.00
46	Transferertrag	0.00	0.00
47	Durchlaufende Beiträge	0.00	0.00
	Betrieblicher Ertrag	21'073.73	20'635.90
	Ergebnis aus betrieblicher Tätigkeit	-2'922.47	-1'323.15
34	Finanzaufwand	1'572.35	1'711.10
44	Finanzertrag	0.00	0.00
	Ergebnis aus Finanzierung	-1'572.35	-1'711.10
	Operatives Ergebnis	-4'494.82	-3'034.25
38	Ausserordentlicher Aufwand	0.00	0.00
48	Ausserordentlicher Ertrag	0.00	0.00
	Ausserordentliches Ergebnis	0.00	0.00
	Gesamtergebnis Erfolgsrechnung	-4'494.82	-3'034.25
	(+ = Ertragsüberschuss / - = Aufwandüberschuss)		

Forst

	Rechnung 2025	Budget 2025	Rechnung 2024	
	Betrieblicher Aufwand			
30	Personalaufwand	1'594.70	500.00	2'260.20
31	Sach- und übriger Betriebsaufwand	0.00	0.00	0.00
33	Abschreibungen Verwaltungsvermögen	0.00	0.00	0.00
35	Einlagen Fonds und Spezialfinanzierungen	0.00	0.00	0.00
36	Transferaufwand	0.00	0.00	0.00
37	Durchlaufende Beiträge	0.00	0.00	0.00
	Betrieblicher Aufwand	1'594.70	500.00	2'260.20
	Betrieblicher Ertrag			
40	Fiskalertrag	0.00	0.00	0.00
41	Regalien und Konzessionen	0.00	0.00	0.00
42	Entgelte	2'348.05	500.00	335.45
43	Verschiedene Erträge	0.00	0.00	0.00
45	Entnahmen Fonds u. Spezialfinanzierungen	0.00	0.00	0.00
46	Transferertrag	0.00	0.00	0.00
47	Durchlaufende Beiträge	0.00	0.00	0.00
	Betrieblicher Ertrag	2'348.05	500.00	335.45
	Ergebnis aus betrieblicher Tätigkeit	753.35	0.00	-1'924.75
34	Finanzaufwand	0.00	0.00	0.00
44	Finanzertrag	81.45	100.00	86.00
	Ergebnis aus Finanzierung	81.45	100.00	86.00
	Operatives Ergebnis	834.80	100.00	-1'838.75
38	Ausserordentlicher Aufwand	0.00	0.00	0.00
48	Ausserordentlicher Ertrag	0.00	0.00	0.00
	Ausserordentliches Ergebnis	0.00	0.00	0.00
	Gesamtergebnis Erfolgsrechnung	834.80	100.00	-1'838.75
	(+ = Ertragsüberschuss / - = Aufwandüberschuss)			

Bilanz

		1.1.2025	Zuwachs	Abgang	31.12.2025
1	Aktiven	2'332'063.30	3'417'896.16	3'230'236.93	2'519'722.53
10	Finanzvermögen	1'683'125.30	3'417'896.16	3'202'314.93	1'898'706.53
100	Flüssige Mittel u. kurzfrist. Geldanlagen	1'152'842.06	1'023'478.63	882'158.72	1'294'161.97
101	Forderungen	516'291.86	2'393'202.02	2'320'116.21	589'377.67
104	Aktive Rechnungsabgrenzungen	11'290.00	40.00	40.00	11'290.00
106	Vorräte und angefangenen Arbeiten	2'701.38	1'175.51		3'876.89
14	Verwaltungsvermögen	648'938.00		27'922.00	621'016.00
140	Sachanlagen VV	610'334.00		24'636.00	585'698.00
142	Immaterielle Anlagen	23'001.00		3'286.00	19'715.00
145	Beteiligungen, Grundkapitalien	15'603.00			15'603.00
2	Passiven	2'332'063.30	1'247'948.60	1'060'289.37	2'519'722.53
20	Fremdkapital	21'039.35	808'440.10	806'909.50	22'569.95
200	Laufende Verbindlichkeiten	20'496.20	806'627.30	806'366.35	20'757.15
204	Passive Rechnungsabgrenzungen	543.15	1'812.80	543.15	1'812.80
29	Eigenkapital	2'311'023.95	439'508.50	253'379.87	2'497'152.58
290	Verpfl.(+),Vorschüsse(-)ggü.Spezialfin.	435'590.11	834.80	10'451.66	425'973.25
293	Vorfinanzierungen	756'346.10	44'376.00	3'749.00	796'973.10
294	Reserven	118'935.85			118'935.85
299	Bilanzüberschuss /-fehlbetrag	1'000'151.89	394'297.70	239'179.21	1'155'270.38

Erfolgsrechnung

		Rechnung 2025		Budget 2025		Rechnung 2024	
		Aufwand	Ertrag	Aufwand	Ertrag	Aufwand	Ertrag
	ERFOLGSRECHNUNG	1'062'680.20	1'062'680.20	1'040'700.00	1'040'700.00	1'245'497.17	1'245'497.17
0	Allgemeine Verwaltung Nettoaufwand	148'932.97	8'202.80 140'730.17	175'250.00	8'700.00 166'550.00	187'345.56	9'213.40 178'132.16
1	Öffentliche Ordnung und Sicherheit, Verteidigung Nettoaufwand	27'348.65	24'950.80 2'397.85	34'450.00	29'500.00 4'950.00	26'041.10	24'713.80 1'327.30
2	Bildung Nettoaufwand	303'438.95	69'284.95 234'154.00	309'400.00	79'000.00 230'400.00	254'213.20	58'949.50 195'263.70
3	Kultur, Sport und Freizeit, Kirche Nettoaufwand	35'441.00	25'568.55 9'872.45	36'100.00	24'500.00 11'600.00	33'426.35	23'670.15 9'756.20
4	Gesundheit Nettoaufwand	1'240.10	1'240.10	1'350.00	1'350.00	1'098.70	1'098.70
5	Soziale Sicherheit Nettoaufwand	215'231.25	384.70 214'846.55	240'850.00	240'850.00	213'853.15	213'853.15
6	Verkehr und Nachrichtenübermittlung Nettoaufwand	30'025.25	3'738.66 26'286.59	55'250.00	3'900.00 51'350.00	54'973.10	4'146.37 50'826.73
7	Umweltschutz und Raumordnung Nettoaufwand	105'923.24	94'393.69 11'529.55	132'000.00	119'350.00 12'650.00	129'338.65	118'324.80 11'013.85
8	Volkswirtschaft Nettoaufwand Nettoertrag	5'595.70	5'213.75 381.95	3'950.00	3'600.00 350.00	4'673.05 3'559.15	8'232.20
9	Finanzen und Steuern Nettoertrag	189'503.09 641'439.21	830'942.30	52'100.00 720'050.00	772'150.00	340'534.31 657'712.64	998'246.95

0 Allgemeine Verwaltung

Rechnung 2025		Budget 2025		Rechnung 2024	
Aufwand in Fr.	Ertrag in Fr.	Aufwand in Fr.	Ertrag in Fr.	Aufwand in Fr.	Ertrag in Fr.
148'932.97	8'202.80	175'250.00	8'700.00	187'345.56	9'213.40
	140'730.17		166'550.00		178'132.16

Der Nettoaufwand liegt um 15.51% unter dem budgetierten Wert. Begründungen für die wesentlichen Abweichungen zum Budget:

Exekutive (0120)

Der Nettoaufwand ist Fr. 2'323.90 tiefer als budgetiert. Für die Sitzungsgelder des Gemeinderates mussten Fr. 225.00 weniger aufgewendet werden als budgetiert. Auch der Aufwand für den Gemeinderatskredit ist Fr. 855.10 tiefer als budgetiert. Der Beitrag an den Gemeindeverband Koppigen ist, infolge einer Gutschrift aus der Abrechnung 2024, Fr. 490.55 tiefer als budgetiert.

Allgemeine Dienste (0220)

Der Nettoaufwand liegt um Fr. 4'560.53 unter dem Budget 2025. Die Löhne des Verwaltungspersonals sind Fr. 3'000.25 höher als budgetiert. Die Dienstleistungen Dritter sind Fr. 3'078.33 unter dem Budget 2025. Auch der Informatik Nutzungsaufwand liegt Fr. 1'096.80 unter dem budgetierten Wert.

Verwaltungsliegenschaften (0290)

Der Umbau des Schützenhauses wurde per Ende 2024 abgeschlossen. Der budgetierte Betrag für die Werkmeisterarbeiten im Schützenhaus von Fr. 5'000.00 wurden nicht benötigt. Die Verwaltung wurde mit einer neuen Heizung sowie neuen Stühlen und Tischen ausgestattet. Diese Aufwendungen (Fr. 942.10) waren nicht budgetiert. Der budgetierte Bauliche Unterhalt wurde nicht in vollem Umfang ausgeschöpft. Die Minderaufwendungen betragen Fr. 14'017.10.

1 Öffentliche Sicherheit

Rechnung 2025		Budget 2025		Rechnung 2024	
Aufwand in Fr.	Ertrag in Fr.	Aufwand in Fr.	Ertrag in Fr.	Aufwand in Fr.	Ertrag in Fr.
27'348.65	24'950.80	34'450.00	29'500.00	26'041.10	24'713.80
	2'397.85		4'950.00		1'327.30

Der Nettoaufwand liegt um 51.56% unter dem budgetierten Wert. Begründungen für die wesentlichen Abweichungen zum Budget:

Allgemeines Rechtswesen (1400)

Die Aufwendungen für die Gebühren Baugesuche (Fr. 2'190.60) wie auch die Aufwendungen für die Nachführung der Vermessungswerke (Fr. 1'090.05) sind unter dem Budget 2025. Entsprechend dem tieferen Aufwand für die Baugesuche, sind auch die Erträge der Baugesuche um Fr. 1'824.30 tiefer ausgefallen als budgetiert.

Feuerwehr (1500)

Die Feuerwehr (Funktion 1500) schliesst mit einem Aufwandüberschuss von Fr. 2'632.10 ab. Dies ist gegenüber dem budgetierten Aufwandüberschuss von Fr. 11'200.00 eine Besserstellung von Fr. 8'567.90.

Der Beitrag an den Gemeindeverband Koppigen ist, infolge einer Gutschrift aus der Abrechnung des Jahres 2024, um Fr. 4'428.10 tiefer. Höher als budgetiert ist der Ertrag aus den Ersatzabgaben. Diese sind um Fr. 4'902.05 höher ausgefallen.

2 Bildung

Rechnung 2025		Budget 2025		Rechnung 2024	
Aufwand in Fr.	Ertrag in Fr.	Aufwand in Fr.	Ertrag in Fr.	Aufwand in Fr.	Ertrag in Fr.
303'438.95	69'284.95	309'400.00	79'000.00	254'213.20	58'949.50
	234'154.00		230'400.00		195'263.70

Der Nettoaufwand liegt um 1.63% über dem budgetierten Wert. Begründungen für die wesentlichen Abweichungen zum Budget:

Kindergarten (2110)

Der Beitrag an den Gemeindeverband Koppigen ist, infolge einer Nachforderung aus der Abrechnung 2024, höher (Fr. 1'857.90) ausgefallen. Die Entschädigung (Gehaltskostenbeitrag) des Kantons Bern ist um Fr. 11'927.25 höher als budgetiert.

Primarstufe (2120)

Der Beitrag an den Gemeindeverband Koppigen ist um Fr. 1'208.15 höher als im Budget 2025 vorgesehen. Dies ist auf eine Nachforderung aus der Abrechnung 2024 zurückzuführen. Die Entschädigung (Gehaltskostenbeitrag) des Kantons Bern ist um Fr. 10'157.75 tiefer als budgetiert.

Sekundarstufe (2130)

Die budgetierten Aufwendungen (Fr. 10'000.00) für den Schulbesuch in anderen Gemeinden (Gymnasium) wurden nicht beansprucht. Der Beitrag an den Gemeindeverband Koppigen ist um Fr. 4'474.65 tiefer als im Budget 2025 vorgesehen. Dies ist auf eine Gutschrift aus der Abrechnung 2024 zurückzuführen. Die Entschädigung (Gehaltskostenbeitrag) des Kantons Bern ist um Fr. 10'699.00 tiefer als budgetiert.

Musikschule (2140)

Der Beitrag an die Musikschule Region Burgdorf ist Fr. 3'264.60 höher als budgetiert.

3 Kultur und Freizeit

Rechnung 2025		Budget 2025		Rechnung 2024	
Aufwand in Fr.	Ertrag in Fr.	Aufwand in Fr.	Ertrag in Fr.	Aufwand in Fr.	Ertrag in Fr.
35'441.00	25'568.55	36'100.00	24'500.00	33'426.35	23'670.15
	9'872.45		11'600.00		9'756.20

Der Nettoaufwand liegt um 14.89% unter dem budgetierten Wert. Begründungen für die wesentlichen Abweichungen zum Budget:

Übrige Kultur (3290)

Die Aufwendungen für die Bundesfeier sind um Fr. 216.50 tiefer aufgefallen als budgetiert.

Antennen- und Kabelanlagen (3321)

Die Antennen- und Kabelanlagen schliesst mit einem Aufwandüberschuss von Fr. 4'494.82 ab. Budgetiert war ein Aufwandüberschuss von Fr. 7'300.00. Die Besserstellung gegenüber dem Budget 2025 beträgt Fr. 2'805.18.

Die Aufwendungen für Urheberrechts- und Signalbeschaffungskosten sind Fr. 550.20 tiefer als budgetiert. Die Unterhaltsarbeiten Netz sind um Fr. 2'036.40 höher als budgetiert. Bei einer Liegenschaft an der Käsereistrasse musste ein Glasfaserkabel ersetzt werden. Die Netznutzungsent-schädigung der GA Buchsi AG ist um Fr. 4'968.73 höher als budgetiert.

4 Gesundheit

Rechnung 2025		Budget 2025		Rechnung 2024	
Aufwand in Fr.	Ertrag in Fr.	Aufwand in Fr.	Ertrag in Fr.	Aufwand in Fr.	Ertrag in Fr.
1'240.10	0.00	1'350.00	0.00	1'098.70	0.00
	1'240.10		1'350.00		1'098.70

Der Nettoaufwand liegt um 8.14% unter dem budgetierten Wert. Begründungen für die wesentlichen Abweichungen zum Budget:

Schulgesundheitsdienst (4330)

Der Beitrag an den Gemeindeverband Koppigen ist aufgrund einer Gutschrift aus der Abrechnung 2024 um Fr. 95.85 tiefer als budgetiert.

Schulzahnpflege (4331)

Der Beitrag an den Gemeindeverband Koppigen ist, infolge einer Nachforderung aus der Abrechnung 2024, Fr. 35.95 höher als budgetiert.

5 Soziale Wohlfahrt

Rechnung 2025		Budget 2025		Rechnung 2024	
Aufwand in Fr.	Ertrag in Fr.	Aufwand in Fr.	Ertrag in Fr.	Aufwand in Fr.	Ertrag in Fr.
215'231.25	384.70	240'850.00	0.00	213'853.15	0.00
	214'846.55		240'850.00		213'853.15

Der Nettoaufwand liegt um 10.79% unter dem budgetierten Wert. Begründungen für die wesentlichen Abweichungen zum Budget:

Ergänzungsleistungen AHV/IV (5320)

Der Beitrag an den Lastenausgleich des Kantons Bern ist um Fr. 8'842.00 tiefer als budgetiert.

Familienzulagen (5410)

Der Beitrag an den Lastenausgleich des Kantons Bern ist um Fr. 78.00 tiefer als budgetiert.

Regionaler Sozialdienst (5796)

Der Beitrag (nicht lastenausgleichsberechtigte Kosten) an den Regionalen Sozialdienst Wynigen ist insgesamt Fr. 3'854.65 tiefer als budgetiert. Die Minderaufwendungen sind auf die Erträge für die Führung der Mandate der UMA (unbegleitete minderjährige Asylsuchende) zurückzuführen.

Sozialhilfe (579)

Der Beitrag an den Lastenausgleich des Kantons Bern ist tiefer (Fr. 11'856.75) als budgetiert.

6 Verkehr

Rechnung 2025		Budget 2025		Rechnung 2024	
Aufwand in Fr.	Ertrag in Fr.	Aufwand in Fr.	Ertrag in Fr.	Aufwand in Fr.	Ertrag in Fr.
30'025.25	3'738.66	55'250.00	3'900.00	54'973.10	4'146.37
	26'286.59		51'350.00		50'826.73

Der Nettoaufwand liegt um 48.80% unter dem budgetierten Wert. Begründungen für die wesentlichen Abweichungen zum Budget:

Gemeindestrassen (6150)

Die Nettoaufwendungen für die Gemeindestrassen sind um insgesamt Fr. 26'039.90 tiefer als vorgesehen. Die Aufwendungen für Lohnzahlungen sind Fr. 804.70 höher als budgetiert. Die Aufwendungen für das Betriebs- und Verbrauchsmaterial sind tiefer (Fr. 1'400.00) als budgetiert. Der Budgetposten für den Unterhalt u. Rep. Strassenbeleuchtung (Fr. 2'000.00) wurde nicht benötigt. Auch der Aufwand für die Schneeräumung ist um Fr. 1'760.65 tiefer als im Budget vorgesehen. Die grösste Abweichung ist beim Unterhalt Gemeindestrassen zu verzeichnen. Hier wurden im Jahr 2025 Fr. 17'848.80 weniger aufgewendet als budgetiert.

Regionalverkehr (6220)

Die Aufwendungen für den Bürgerbus sind, infolge einer Nachforderung aus der Abrechnung 2024, höher (Fr. 2'551.15) ausgefallen als budgetiert.

7 Umwelt und Raumordnung

Rechnung 2025		Budget 2025		Rechnung 2024	
Aufwand in Fr.	Ertrag in Fr.	Aufwand in Fr.	Ertrag in Fr.	Aufwand in Fr.	Ertrag in Fr.
105'923.24	94'393.69	132'000.00	119'350.00	129'338.65	118'324.80
	11'529.55		12'650.00		11'013.85

Der Nettoaufwand liegt um 8.85% unter dem budgetierten Wert. Begründungen für die wesentlichen Abweichungen zum Budget:

Abwasserentsorgung (7201)

Die Abwasserentsorgung schliesst mit einem Aufwandüberschuss von Fr. 2'653.45 ab. Dies ist gegenüber dem budgetierten Aufwandüberschuss von Fr. 10'300.00 eine Besserstellung von Fr. 7'646.55.

Die Besserstellung ist auf die fehlenden Aufwendungen im Bereich Kanalisationsunterhalt zurückzuführen. Hier wurde der budgetierte Betrag von Fr. 10'000.00 nicht benötigt. Die Abschreibungen sind um Fr. 10'851.00 tiefer als budgetiert. Die Benützungsgebühren (Fr. 2'872.00) fallen tiefer aus als im Budget 2025 vorgesehen.

Abfallentsorgung (7301)

Die Abfallentsorgung schliesst mit einem Aufwandüberschuss von Fr. 671.29 ab. Gegenüber dem budgetierten Ertragsüberschuss von Fr. 3'550.00 ist dies eine Schlechterstellung von Fr. 2'878.71.

Die Kehrichtgrundgebühren sowie die Verkaufserlös der Kehrichtsäcke- und Marken sind um Fr. 1'255.80 respektive um Fr. 2'656.30 tiefer als angenommen.

Gewässerverbauungen (7410)

Die Nettoaufwendungen für die Gewässerverbauungen sind um Fr. 823.45 tiefer ausgefallen als budgetiert.

8 Volkswirtschaft

Rechnung 2025		Budget 2025		Rechnung 2024	
Aufwand in Fr.	Ertrag in Fr.	Aufwand in Fr.	Ertrag in Fr.	Aufwand in Fr.	Ertrag in Fr.
5'595.70	5'213.75	3'950.00	3'600.00	4'673.05	8'232.20
	381.95		350.00	3'559.15	

Der Nettoaufwand liegt um 9.12% über dem budgetierten Wert. Begründungen für die wesentlichen Abweichungen zum Budget:

Forstwirtschaft (8200)

Die Forstwirtschaft schliesst mit einem Ertragsüberschuss von Fr. 834.80 ab. Budgetiert war ein Ertragsüberschuss von Fr. 100.00. Die Besserstellung beträgt Fr. 734.80. Die Mehraufwendungen (Lohn Gemeindearbeiter Fr. 1'072.00) konnten durch den Mehrertrag beim Holzverkauf (Fr. 1'848.05) kompensiert werden.

Elektrizität allgemein (8710)

Die Einwohnergemeinde Höchstetten verzichtet ab dem Jahr 2024 auf die Erhebung einer Konzessionsentschädigung durch die BKW Energie AG.

Elektrizitätswerk (8712)

Der Ertrag aus dem Verkauf von Solarstrom ist gegenüber dem Budget 2025 um Fr. 215.75 tiefer ausgefallen. Der Anteil, welcher an die Einwohnergemeinde Hellsau überwiesen wird, ist Fr. 442.90 tiefer und beläuft sich auf Fr. 1'057.10.

9 Finanzen und Steuern

Rechnung 2025		Budget 2025		Rechnung 2024	
Aufwand in Fr.	Ertrag in Fr.	Aufwand in Fr.	Ertrag in Fr.	Aufwand in Fr.	Ertrag in Fr.
189'503.09	830'942.30	52'100.00	772'150.00	340'534.31	998'246.95
641'439.21		720'050.00		657'712.64	

Der Nettoertrag der Funktion „Finanzen und Steuern“ liegt um 10.91% unter dem budgetierten Wert. Begründungen für die wesentlichen Abweichungen zum Budget:

Gemeindesteuern (9100)

Die Erträge der Einkommenssteuern (Fr. 95'488.75) und auch die Erträge der Vermögenssteuern (Fr. 7'791.75) der natürlichen Personen sind höher als budgetiert. Auch die Gewinnsteuern (Fr. 44'205.05) sind höher ausgefallen als budgetiert. Dagegen sind die Erträge der Grundstückgewinnsteuern (Fr. 5'000.00) und auch die Erträge der Sonderveranlagungen (Fr. 1'631.05) tiefer als budgetiert.

Finanz- und Lastenausgleich (9300)

Der Nettoertrag aus dem Finanz- und Lastenausgleich des Kantons Bern ist gegenüber dem Budget 2025 um Fr. 19'593.00 tiefer ausgefallen. Der Ertrag der Mindestausstattung ist Fr. 15'231.00 tiefer als budgetiert. Der Beitrag an den Disparitätenabbau ist um Fr. 8'610.00 tiefer als budgetiert.

Zinsen (9610)

Die Zinserträge haben sich im Jahr 2025 negativ entwickelt. Die Zinsen der flüssigen Mittel sind Fr. 890.15 tiefer ausgefallen als budgetiert. Dagegen sind die NESKO Verzugszinsen der Steuerverwaltung des Kantons Bern um Fr. 3'377.35 höher ausgefallen als angenommen.

Erfolgsrechnung

		Rechnung 2025		Budget 2025		Rechnung 2024	
		Aufwand	Ertrag	Aufwand	Ertrag	Aufwand	Ertrag
	Erfolgsrechnung	1'062'680.20	1'062'680.20	1'040'700.00	1'040'700.00	1'245'497.17	1'245'497.17
3	Aufwand	906'726.91		1'037'050.00		1'002'538.90	
30	Personalaufwand	78'311.25		82'400.00		94'377.10	
31	Sach- und übriger Betriebsaufwand	91'362.11		164'100.00		205'123.75	
33	Abschreibungen Verwaltungsvermögen	27'922.00		40'900.00		27'922.00	
34	Finanzaufwand	4'448.20		4'250.00		3'947.35	
35	Einlagen in Fonds und Spezialfinanzierungen	44'376.00		44'400.00		60'545.40	
36	Transferaufwand	660'307.35		701'000.00		608'826.70	
37	Durchlaufende Beiträge					1'796.60	
4	Ertrag		1'052'228.54		943'250.00		1'231'081.47
40	Fiskalertrag		731'083.80		586'000.00		896'924.90
41	Regalien und Konzessionen		-619.00				4'901.00
42	Entgelte		132'331.93		130'350.00		131'595.05
44	Finanzertrag		12'882.55		10'600.00		11'306.70
45	Entnahmen Fonds u. Spezialfinanzierungen		3'749.00		14'600.00		3'749.00
46	Transferertrag		172'800.26		201'700.00		180'808.22
47	Durchlaufende Beiträge						1'796.60
9	Abschlusskonten	155'953.29	10'451.66	3'650.00	97'450.00	242'958.27	14'415.70
90	Abschluss Erfolgsrechnung	155'953.29	10'451.66	3'650.00	97'450.00	242'958.27	14'415.70

6 GELDFLUSSRECHNUNG

Geldflussrechnung		
Gesamthaushalt		
Bezeichnung	CHF 2025	CHF 2024
Geldfluss aus betrieblicher Tätigkeit		
Ertragsüberschuss / (-) Aufwandüberschuss	145'501.63	228'542.57
Abschreibungen Verwaltungsvermögen	27'922.00	27'922.00
Abschreibungen Investitionsbeiträge	0.00	0.00
Einlagen in das Eigenkapital	0.00	0.00
(-) Entnahmen aus dem Eigenkapital	0.00	0.00
Wertberichtigungen Anlagen FV / (-) Wertberichtigungen Anlagen FV	0.00	0.00
Wertberichtigungen Darlehen/Beteiligungen VV	0.00	0.00
(-) Aufwertung VV	0.00	0.00
(-) Zunahme/Abnahme Forderungen	-73'085.81	-148'693.49
Abnahme/(-) Zunahme Vorräte	-1'175.51	-623.29
Abnahme/(-) Zunahme aktive Rechnungsabgrenzungen	0.00	0.00
Zunahme/(-) Abnahme Laufende Verbindlichkeiten	260.95	-7'229.50
(-) Abnahme/Zunahme kurzfr. Rückstellungen	0.00	0.00
Zunahme/(-) Abnahme passive Rechnungsabgrenzungen	1269.65	-9'212.25
(-) Abnahme/Zunahme langfr. Rückstellungen	0.00	0.00
Zunahme/(-) Abnahme Spezialfinanzierungen im EK und Vorfinanzierungen	40'627.00	56'796.40
Geldfluss aus betrieblicher Tätigkeit	141'319.91	148'709.02

Geldfluss aus Investitionstätigkeit		
Zahlungen für Nettoinv. Sachanlagen + Immat. Anlagen+ Investitionsbeiträge VV	0.00	0.00
(-) Auszahlungen für Darlehen/Beteiligungen VV	0.00	0.00
Einzahlung für Darlehen/Beteiligungen VV	0.00	0.00
(-) Kauf Sachanlagen FV	0.00	0.00
Verkauf Sachanlagen FV	0.00	0.00
(-) Investitionen Sachanlagen FV	0.00	0.00
(-) Kauf kurzfristige Finanzanlagen FV	0.00	0.00
Verkauf kurzfristige Finanzanlagen FV	0.00	0.00
(-) Kauf langfristige Finanzanlagen FV	0.00	0.00
Verkauf langfristige Finanzanlagen FV	0.00	0.00
Geldfluss aus Investitionstätigkeit	0.00	0.00
Geldfluss aus Finanzierungstätigkeit		
Zunahme/ (-) Abnahme Kontokorrente mit Dritten	0.00	0.00
Aufnahme kurzfristige Finanzverbindlichkeiten	0.00	0.00
(-) Rückzahlung kurzfristige Finanzverbindlichkeiten	0.00	0.00
Aufnahme langfristige Finanzverbindlichkeiten	0.00	0.00
(-) Rückzahlung langfristige Finanzverbindlichkeiten	0.00	0.00
(-) Abnahme/Zunahme Stiftungen, Legate, Zuwendungen im FK sowie Fonds im FK	0.00	0.00
Geldfluss aus Finanzierungstätigkeit	0.00	0.00
Total Geldfluss	141'319.91	148'709.02
Bestand Flüssige Mittel und kurzfristige Geldanlagen 1.1.	1'152'842.06	1'004'133.04
Bestand Flüssige Mittel und kurzfristige Geldanlagen 31.12.	1'294'161.97	1'152'842.06
<i>Kontrollrechnung: Differenz</i>	<i>0.00</i>	<i>0.00</i>

7 FINANZKENNZAHLEN

7.1 Gesamthaushalt

Kennzahl	Rechnung 2024	Rechnung 2025	Ø 5 Jahre	Kommentar/Interpretation
	Wert	Wert	Wert	
Nettoverschuldungsquotient	- 232.37%	- 245.00%	- 218.65%	Der Nettoverschuldungsquotient gibt an, welcher Anteil der direkten Steuern erforderlich ist, um die Nettoschulden zu tilgen. Es liegt keine Verschuldung vor.
Selbstfinanzierungsgrad	100.00%	100.00%	289.89%	Der Selbstfinanzierungsgrad gibt an, in welchem Ausmass Neuinvestitionen aus selber erwirtschafteten Mittel finanziert werden können. Keine Investitionen im Jahr 2023.
Zinsbelastungsanteil	- 0.40%	- 0.62%	- 0.37%	Der Zinsbelastungsanteil sagt aus, welcher Anteil des Ertrages durch den Zinsaufwand gebunden ist. Es wird ein Zinsertrag ausgewiesen.
Bruttoverschuldungsanteil	1.66%	1.97%	2.49%	Der Bruttoverschuldungsanteil zeigt, wieviel Prozent vom Finanzertrag benötigt werden, um die Bruttoschulden abzubauen. Der Wert ist sehr tief.
Investitionsanteil	0.00%	0.00%	6.45%	Der Investitionsanteil zeigt die Aktivität im Bereich der Investitionen im Verhältnis zum Gesamtaufwand. Der Wert zeigt eine schwache Investitionstätigkeit auf.
Kapitaldienstanteil	1.87%	2.04%	2.82%	Der Kapitaldienstanteil zeigt die Belastung des Haushaltes durch die Kapitalkosten (Zinsen und Abschreibungen). Der Wert zeigt eine geringe Belastung.
Nettoschuld in Franken pro Einwohner	- 6'442.19	- 7'415.66	- 5'642.50	Die Nettoschuld je Einwohner wird als Gradmesser für die Verschuldung verwendet. Es liegt keine Verschuldung vor.
Selbstfinanzierungsanteil	25.45%	20.34%	15.80%	Der Selbstfinanzierungsanteil gibt an, welcher Anteil des Ertrages zur Finanzierung der Investitionen oder zum Abbau von Schulden verwendet werden kann. Der ausgewiesene Wert kann als gut bezeichnet werden.
Nettozinsbelastungsanteil	- 0.51%	- 0.77%	- 0.41%	Der Nettozinsanteil gibt an, welcher Anteil des Steuerertrages für die Verzinsung der Schulden aufgewendet werden muss.
Massgebliches Eigenkapital pro Einwohner	4'332.18	5'036.39	3'848.26	Diese Kennzahl ist eine Vergleichsgrösse und wird im Zusammenhang mit dem Finanzausgleich verwendet.

7.2 Allgemeiner Haushalt

Kennzahl	Rechnung 2024	Rechnung 2025	Ø 5 Jahre	Kommentar/Interpretation
	Wert	Wert	Wert	
Selbstfinanzierungsgrad	100.00%	100.00%	9'412.00%	Der Selbstfinanzierungsgrad gibt an, in welchem Ausmass Neuinvestitionen aus selbererwirtschafteten Mittel finanziert werden können. Keine Investitionen im Jahr 2023.
Bilanzüberschussquotient	139.83%	150.86%	131.61%	Der Bilanzüberschussquotient wird im Verhältnis zum Steuerertrag definiert. Eine gesunde Eigenkapitalbasis ist notwendig, um eine gute Eigenfinanzierung sicherzustellen. Der Wert ist gut.

7.3 Spezialfinanzierung Abwasserentsorgung

Kennzahl	Rechnung 2024	Rechnung 2025	Ø 5 Jahre	Kommentar/Interpretation
	Wert	Wert	Wert	
Selbstfinanzierungsgrad	100.00%	100.00%	1'523.27%	Der Selbstfinanzierungsgrad gibt an, in welchem Ausmass Neuinvestitionen aus selbererwirtschafteten Mittel finanziert werden können. Keine Investitionen im Jahr 2023.
Kostendeckungsgrad	93.70%	96.05%	93.45%	Der Kostendeckungsgrad misst das Verhältnis vom Ertrag zum Aufwand, da die Gebühren der Spezialfinanzierung kostendeckend anzusetzen sind.
Werterhaltungsquote	17.07%	17.98%	16.29%	Diese Kennzahl gibt das Verhältnis von Werterhalt zu Wiederbeschaffungswerten an.

7.4 Spezialfinanzierung Abfall

Kennzahl	Rechnung 2024	Rechnung 2025	Ø 5 Jahre	Kommentar/Interpretation
	Wert	Wert	Wert	
Selbstfinanzierungsgrad	100.00%	100.00%	0.00%	Der Selbstfinanzierungsgrad gibt an, in welchem Ausmass Neuinvestitionen aus selbererwirtschafteten Mittel finanziert werden können. Keine Investitionen im Jahr 2023.
Kostendeckungsgrad	117.98%	97.22%	109.96%	Der Kostendeckungsgrad misst das Verhältnis vom Ertrag zum Aufwand, da die Gebühren der Spezialfinanzierung kostendeckend anzusetzen sind.

7.5 Spezialfinanzierung Feuerwehr

Kennzahl	Rechnung 2024	Rechnung 2025	Ø 5 Jahre	Kommentar/Interpretation
	Wert	Wert	Wert	
Selbstfinanzierungsgrad	100.00%	100.00%	0.00%	Der Selbstfinanzierungsgrad gibt an, in welchem Ausmass Neuinvestitionen aus selbererwirtschafteten Mittel finanziert werden können. Keine Investitionen im Jahr 2023.
Kostendeckungsgrad	73.52%	85.14%	94.07%	Der Kostendeckungsgrad misst das Verhältnis vom Ertrag zum Aufwand, da die Gebühren der Spezialfinanzierung kostendeckend anzusetzen sind.

7.6 Spezialfinanzierung Antennen- und Kabelanlagen

Kennzahl	Rechnung 2024	Rechnung 2025	Ø 5 Jahre	Kommentar/Interpretation
	Wert	Wert	Wert	
Selbstfinanzierungsgrad	100.00%	100.00%	33.89%	Der Selbstfinanzierungsgrad gibt an, in welchem Ausmass Neuinvestitionen aus selbererwirtschafteten Mittel finanziert werden können. Keine Investitionen im Jahr 2023.
Kostendeckungsgrad	87.18%	82.42%	105.36%	Der Kostendeckungsgrad misst das Verhältnis vom Ertrag zum Aufwand, da die Gebühren der Spezialfinanzierung kostendeckend anzusetzen sind.

7.7 Spezialfinanzierung Forstwirtschaft

Kennzahl	Rechnung 2024	Rechnung 2025	Ø 5 Jahre	Kommentar/Interpretation
	Wert	Wert	Wert	
Selbstfinanzierungsgrad	100.00%	100.00%	0.00%	Der Selbstfinanzierungsgrad gibt an, in welchem Ausmass Neuinvestitionen aus selbererwirtschafteten Mittel finanziert werden können.
Kostendeckungsgrad	18.65%	152.35%	82.67%	Der Kostendeckungsgrad misst das Verhältnis vom Ertrag zum Aufwand, da die Gebühren der Spezialfinanzierung kostendeckend anzusetzen sind.

8 ANTRAG DER EXEKUTIVE

GENEHMIGUNG:

Gemäss Art. 71 GV (170.111) verabschiedet der Gemeinderat die Jahresrechnung 2025 der Einwohnergemeinde Höchstetten:

ERFOLGSRECHNUNG	Aufwand Gesamthaushalt	Fr.	906'726.91
	Ertrag Gesamthaushalt	Fr.	1'052'228.54
	Ertragsüberschuss	Fr.	145'501.63
davon			
	Aufwand Allgemeiner Haushalt	Fr.	770'505.92
	Ertrag Allgemeiner Haushalt	Fr.	925'624.41
	Ertragsüberschuss	Fr.	155'118.49
	Aufwand Feuerwehr	Fr.	17'714.50
	Ertrag Feuerwehr	Fr.	15'082.40
	Aufwandüberschuss	Fr.	2'632.10
	Aufwand Antennen- und Kabelanlagen	Fr.	25'568.55
	Ertrag Antennen- und Kabelanlagen	Fr.	21'073.73
	Aufwandüberschuss	Fr.	4'494.82
	Aufwand Abwasserentsorgung	Fr.	67'197.45
	Ertrag Abwasserentsorgung	Fr.	64'544.00
	Aufwandüberschuss	Fr.	2'653.45
	Aufwand Abfall	Fr.	24'145.79
	Ertrag Abfall	Fr.	23'474.50
	Aufwandüberschuss	Fr.	671.29
	Aufwand Forstwirtschaft	Fr.	1'594.70
	Ertrag Forstwirtschaft	Fr.	2'429.50
	Ertragsüberschuss	Fr.	834.80
INVESTITIONSRECHNUNG	Ausgaben	Fr.	0.00
	Einnahmen	Fr.	0.00
	Nettoinvestitionen	Fr.	0.00

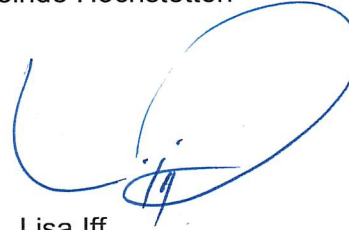
ANTRAG:

Der Gemeindeversammlung wird beantragt, die Jahresrechnung 2025 zu genehmigen.

Gemeinderat Einwohnergemeinde Höchstetten



Gregor Derks
Gemeindepräsident



Lisa Iff
Gemeindeschreiberin



Thomas Sitter
Finanzverwalter

Höchstetten, 21. April 2026

An die
Gemeindeversammlung der
Einwohnergemeinde Höchstetten
Steingasse 2
3429 Höchstetten

Bericht des Rechnungsprüfungsorgans zur Jahresrechnung 2025

An die Gemeindeversammlung der

Einwohnergemeinde Höchstetten

Als Rechnungsprüfungsorgan haben wir die Jahresrechnung der Einwohnergemeinde Höchstetten, bestehend aus Berichterstattung, Bilanz, Erfolgsrechnung, Investitionsrechnung, Geldflussrechnung und Anhang für das am 31. Dezember 2025 abgeschlossene Rechnungsjahr geprüft. Die Prüfungsarbeiten wurden am 22. April 2026 beendet.

Verantwortung des Gemeinderates

Der Gemeinderat ist für die Aufstellung der Jahresrechnung in Übereinstimmung mit den kantonalen und kommunalen gesetzlichen Vorschriften verantwortlich. Diese Verantwortung beinhaltet die Ausgestaltung, Implementierung und Aufrechterhaltung eines internen Kontrollsystems mit Bezug auf die Aufstellung der Jahresrechnung, die frei von wesentlichen falschen Angaben als Folge von Verstössen oder Irrtümern ist. Darüber hinaus ist der Gemeinderat für die Anwendung sachgemässer Rechnungslegungsmethoden sowie die Vornahme angemessener Schätzungen verantwortlich.

Verantwortung des Rechnungsprüfungsorgans

Unsere Verantwortung ist es, aufgrund unserer Prüfung ein Prüfungsurteil über die Jahresrechnung abzugeben. Wir haben unsere Prüfung in Übereinstimmung mit den gesetzlichen Vorschriften und der Arbeitshilfe für Rechnungsprüfungsorgane (AH RPO, Ausgabe 2016) vorgenommen. Die Prüfung haben wir so zu planen und durchzuführen, dass wir hinreichende Sicherheit gewinnen, ob die Jahresrechnung frei von wesentlichen falschen Angaben ist.

Eine Prüfung beinhaltet die Durchführung von Prüfungshandlungen zur Erlangung von Prüfungsnachweisen für die in der Jahresrechnung enthaltenen Wertansätze und sonstigen Angaben. Die Auswahl der Prüfungshandlungen liegt im pflichtgemässen Ermessen des Prüfers. Dies schliesst eine Beurteilung der Risiken wesentlicher falscher Angaben in der Jahresrechnung als Folge von Verstössen oder Irrtümern ein. Bei der Beurteilung dieser Risiken berücksichtigt der Prüfer das interne Kontrollsystem, soweit es für die Aufstellung der Jahresrechnung von Bedeutung ist, um die den Umständen entsprechenden Prüfungshandlungen festzulegen, nicht aber um ein Prüfungsurteil über die Wirksamkeit des internen Kontrollsystems abzugeben. Die Prüfung umfasst zudem die Beurteilung der Angemessenheit der angewandten Rechnungslegungsmethoden, der Plausibilität der vorgenommenen Schätzungen sowie eine Würdigung der Gesamtdarstellung der Jahresrechnung. Wir sind der Auffassung, dass die von uns erlangten Prüfungsnachweise eine ausreichende und angemessene Grundlage für unser Prüfungsurteil bilden.

Prüfungsurteil

Nach unserer Beurteilung entspricht die Jahresrechnung für das am 31. Dezember 2025 abgeschlossene Rechnungsjahr den kantonalen und kommunalen gesetzlichen Vorschriften.

Berichterstattung aufgrund weiterer gesetzlicher Vorschriften

Wir bestätigen, dass wir die Anforderungen an die Befähigung gemäss Art. 123 GV und die besonderen Voraussetzungen gemäss Art. 124 GV erfüllen und keine mit unserer Unabhängigkeit nicht vereinbare Sachverhalte vorliegen.

Wir beantragen, die Jahresrechnung per 31. Dezember 2025 mit Aktiven und Passiven von CHF 2'519'722.53 und einem Ertragsüberschuss Gesamthaushalt von CHF 145'501.63 zu genehmigen.

Langenthal, 22. April 2026

kme 2/2

MSM Treuhand AG

Südstrasse 30

4900 Langenthal



Konrad Meyer

Technischer Kaufmann / Dipl. Kaufmann HKG
(Leitender Revisor)



Agathe Tillmann

Dipl. Finanzverwalterin / Dipl. Gemeindeschreiberin

10 GENEHMIGUNG DER JAHRESRECHNUNG

Die Gemeindeversammlung der Einwohnergemeinde Höchstetten hat die Jahresrechnung 2025 am 10. Juni 2026 gemäss dem vorstehenden Antrag des Gemeinderates vom 21. April 2026 genehmigt.

Höchstetten, 10. Juni 2026

NAMENS DES GEMEINDERATES

Gregor Derks
Gemeindepräsident

Lisa Iff
Gemeindeschreiberin

11 ANHANG

11.1 Regelwerk

11.1.1 Angewendetes Regelwerk

Der Rechnungsabschluss 2025 der Einwohnergemeinde Höchstetten ist in Übereinstimmung mit den geltenden kantonalen gesetzlichen Grundlagen erstellt worden.

Gemeindegesezt (GG, BSG 170.11)

Gemeindeverordnung (GV, BSG 170.111)

Direktionsverordnung über den Finanzhaushalt der Gemeinden (FHDV, BSG 170.511)

Diese orientieren sich gemäss Art. 70 Absatz 1 GG am Harmonisierten Rechnungslegungsmodell für die Kantone und Gemeinden, HRM2, laut Handbuch der Konferenz der Kantonalen Finanzdirektoren. Die kantonalen Bestimmungen weichen in einzelnen Bereichen von den Empfehlungen des HRM2 ab. Das Amt für Gemeinden und Raumordnung stellt eine Auflistung dieser Ausnahmen zur Verfügung unter www.be.ch/gemeinden > Rubrik Gemeindefinanzen > HRM2 > Praxishilfen.

11.1.2 Bewertung Finanzvermögen

Vermögenswerte im Finanzvermögen werden bilanziert, wenn sie einen künftigen Nutzen erbringen und ihr Wert verlässlich ermittelt werden kann. Sie werden bei erstmaliger Bilanzierung zu Anschaffungs- oder Herstellungskosten bilanziert. Entsteht der Gemeinde keine Kosten, wird zum Verkehrswert zum Zeitpunkt des Zugangs bilanziert. Folgebewertungen erfolgen zum Verkehrswert am Bilanzstichtag, wobei eine systematische Neubewertung bei Liegenschaften mit Ausnahme von Baurechten alle fünf Jahre oder bei Änderung des amtlichen Werts, bei allen anderen Vermögenswerten jährlich erfolgt. Die Bilanzwerte sind bei eingetretenen dauerhaften Wertminderungen oder Verlusten sofort zu berichtigen.

Das Finanzvermögen wird bei der Einführung von HRM2 per 01. Januar 2016 neu bewertet. Die Neubewertung erfolgt gemäss Anhang 1 der Gemeindeverordnung (GV). Finanzanlagen (Aktien und Anteilscheine) sind zum Nominal- oder Börsenwert zu bilanzieren, Sachanlagen (Grundstücke und Gebäude) zum amtlichen Wert oder zum Verkehrswert.

Die Einwohnergemeinde Höchstetten verfügt über kein Finanzvermögen, welches mit der Einführung von HRM2 neu bewertet wurde.

11.1.3 Bewertung Verwaltungsvermögen

Vermögenswerte im Verwaltungsvermögen werden bilanziert, wenn sie einen künftigen mehrjährigen öffentlichen Nutzen hervorbringen und ihr Wert verlässlich ermittelt werden kann. Sie werden zu Anschaffungs- oder Herstellkosten nach der Nettomethode bilanziert und nach der definierten Nutzungsdauer linear abgeschrieben. Entstehen der Gemeinde keine Kosten, wird zum Verkehrswert zum Zeitpunkt des Zugangs bilanziert. Die Bilanzwerte sind bei eingetretenen dauerhaften Wertminderungen oder Verlusten sofort zu berichtigen. Die geltenden Anlagekategorien und Nutzungsdauern sind in Anhang 2 GV umschrieben.

11.1.4 Aktivierungsgrenzen

Allgemeiner Haushalt	Fr. 20'000.00
Spezialfinanzierungen generell	Fr. 10'000.00

11.1.5 Bestehendes Verwaltungsvermögen

Per 01. Januar 2017 ist kein bestehendes Verwaltungsvermögen bilanziert.

11.2 Grundlagen der Jahresrechnung

Als Grundlage für die Jahresrechnung 2025 dienen das Budget 2025 und die Vorjahresrechnung 2024.

Genehmigung/Prüfung:

	Budget 2025	Jahresrechnung 2024
Gemeinderat	22. Oktober 2024	01. April 2025
Bestätigungsbericht Rechnungsprüfungsorgan		20. Mai 2025
Gemeindeversammlung	28. November 2024	04. Juni 2025

11.3 Eigenkapitalnachweis

Eigenkapital per 01.01.2025			Veränderungsnachweis				Eigenkapital per 31.12.2025				
		Fr.	Erhöhung (+) durch		Reduktion (-) durch				Fr.		
29	Eigenkapital	2'311'024					29	Eigenkapital	2'497'152		
290	Verpflichtungen gegenüber Spezialfinanzierungen	435'590	Einlagen in SF EK		834	Entnahmen aus SF EK		10'450	290	Verpflichtungen gegenüber Spezialfinanzierungen	425'973
29000.01	SF Feuerwehr	72'129				9011.01	Aufwandüberschuss	2'632	29000.01	SF Feuerwehr	69'497
29002.01	SF Abwasserentsorgung	178'477				9011.01	Aufwandüberschuss	2'653	29002.01	SF Abwasserentsorgung	175'824
29003.01	SF Abfall	21'506				9011.01	Aufwandüberschuss	671	29003.01	SF Abfall	20'834
29005.01	SF Antennen- und Kabelanlagen	114'740				9011.01	Aufwandüberschuss	4'494	29005.01	SF Antennen- und Kabelanlagen	110'245
29006.01	SF Forst	32'569	9010.01	Ertragsüberschuss	834				29006.01	SF Forst	33'404
29007.01	Mehrwertabgabe	16'169							29007.01	Mehrwertabgabe	16'169
293	Vorfinanzierungen	756'346	Einlagen in Vorfinanzierungen EK		44'376	Entnahmen aus Vorfinanzierungen des EK		3'749	293	Vorfinanzierungen	796'973
29302.01	Werterhalt Abwasserentsorgung	756'346	3510.10/	Einlage SF	44'376	4510.02	Entnahme Abschreibungen	3'749	29302.01	Werterhalt Abwasserentsorgung	796'973
294	Reserven	118'936	Einlage in Reserve			Entnahme aus Reserve			294	Reserven	118'936
29400.01	Finanzpolitische Reserve	118'936							29400.01	Finanzpolitische Reserve	118'936
299	Bilanzüberschuss	1'000'151	Jahresergebnis		155'119				299	Bilanzüberschuss	1'155'270

11.4 Rückstellungsspiegel

205 Kurzfristige Rückstellungen

Konto	Bezeichnung	Buchwert 01.01.2025	Veränderung			Buchwert 31.12.2025	Kommentar
			Bildung	Verwendung	Auflösung		
	Keine Rückstellungen						

208 Langfristige Rückstellungen

Konto	Bezeichnung	Buchwert 01.01.2025	Veränderung			Buchwert 31.12.2025	Kommentar
			Bildung	Verwendung	Auflösung		
	Keine Rückstellungen						

Es sind per 31. Dezember 2025 keine Rückstellungen bilanziert.

11.5 Beteiligungsspiegel

Name, Sitz Rechtsform	Tätigkeitsgebiet	Nominalkapital (100%)	Eigen- tums- anteil	Stimmen- teil - E: Exe- kutive - L: Legis- lative	Wesentliche Beteiligte	Buchwert per 31.12.	Anschaf- fungs- wert	Wesentliche Beteiligungen der Organisa- tion	Rechnungslegungs- norm; Aussage zur Jahresrechnung	Zahlungsströme Berichtsjahr	Spezifische Risiken
Gemeindeeigene Unternehmen (Anstalten) gem. Art. 64 Abs. 1 Bst. b GG											
Öffentlich-rechtliche Organisationen der interkommunalen Zusammenarbeit (Gemeindeverbände, Anstalten etc.)*											
Regionalkonferenz Emmental	Koordination gemeindeübergreifende Aufgaben				Gemeinden Regionalkonferenz					Gemeindebeitrag	Keine Haftung
ZASE Zweckverband Abwasserregion Solothurn-Emme	Bau-/Betrieb- und Unterhalt der Abwasserreinigungsanlage				EG Höchst- stetten und wei- tere					Betriebsbeitrag	keine Haftung
Gemeindeverband Koppigen	Gesamte Schule, Schulgesundheit, Dorfzeitung, Bibliothek, Friedhof, Feuerwehr, Kadaversammelstelle				EG Höchst- stetten und wei- tere					Gemeindebeitrag	
Gemeindeverband Kirchberg (KöS)	Zivilschutzorganisa- tion und RFO				EG Höchst- stetten und wei- tere					Gemeindebeitrag	Keine Haftung
Sozialdienst Oesch- Emme, Wynigen	Sozialhilfe				EG Höchst- stetten und wei- tere					Gemeindebeitrag	Leistungsver- trag
Schulliegenschaftsver- band Höchstetten- Hellsau	Unterhalt Schulhaus				EG Höchst- stetten und EG Hellsau					Gemeindebeitrag	
Wasserversorgung Stei- nenberg GWS	Wasserversorgung				EG Höchst- stetten und wei- tere					Finanzierung durch Grund- und Verbrauchs- gebühren	keine Haftung
Juristische Personen des Privat- rechts*											
Verband bernischer Ge- meinden	Unterstützung bernischer Gemeinden				Einwohner-, gemischte Gemeinden und Unterabt.					Mitgliederbeitrag	Haftung Ver- bandsvermö- gen

GA Buchsi AG	Bau-, Betrieb- und Unterhalt Kabelnetzanlagen				EG Hellsau und weitere	15'600.00	15'600.00			1'560 Namenaktien	Keine Haftung
Kehrichtbeseitigung AG Solothurn-Bern KEBAG	Kehrichtentsorgung				EG Höchsteten und weitere	1.00				5 Namenaktien	
ZAR AG Aarwangen	Zivilschutzausbildung				EG Höchsteten und weitere					2 Namenaktien	
Regionales Eissportzentrum Burgdorf	Sport				EG Höchsteten und weitere	1.00				2 Namenaktien	
APH Frienisberg	Alterspflege				EG Höchsteten und weitere	1.00				2 Anteilscheine	
Kantonale Planungsgruppe Bern	Information/Schulung/Beratung von Behördenmitglieder				EG Höchsteten und weitere					Mitgliederbeitrag	Haftung Verbandsvermögen
Mitgliedschaften in einfachen Gesellschaften, Kollektiv- und Kommanditgesellschaften*											
Regionales Wohn- und Pflegeheim St. Niklaus	Pflege, Betreuung und Beratung				EG Höchsteten und weitere					Mitgliederbeitrag	
Jugendwerk GmbH Münchenbuchsee	Beratung und Unterstützung für Kinder und Jugendliche				EG Höchsteten und weitere					Gemeindebeitrag	Leistungsvertrag
Lungenliga Bern	Beratung und Betreuung für Menschen mit Lungenkrankheiten				EG Höchsteten und weitere					Mitgliederbeitrag	Kollektivmitgliedschaft
Spitex Aemme-Plus	Hilfe für kranke, betagte und behinderte Menschen				EG Höchsteten und weitere					Mitgliederbeitrag und Solidaritätsfranken Mahlzeitendienst	
Berner Wanderwege	Wander- und Bergwanderwege				EG Höchsteten und weitere					Mitgliederbeitrag	
Mütter- und Väterberatung Kanton Bern	Förderung der Gesundheit von Kindern				EG Höchsteten und weitere					Mitgliederbeitrag	
Verein Bildungsraum Emme	Vertretung emmentalischer Bildungsinteressen				EG Höchsteten und weitere					Mitgliederbeitrag	
Tagesfamilienorganisation Untere Emme - Mittelland	Beratung und Unterstützung für Familien				EG Höchsteten und weitere					Mitgliederbeitrag	Haftung Vereinsvermögen
Trägerverein Wohnpark Buchegg	Dienstleistungsorganisation für ältere Menschen				EG Höchsteten und weitere					Mitgliederbeitrag	
gggfon	Beratung und Information zum Thema Gewalt				EG Höchsteten und weitere					Gemeindebeitrag	Leistungsvertrag

Musikschule Region Burgdorf	Musikunterricht				EG Höchstet-ten und wei-tere					Kosten für Un-terricht	
Betriebsgemeinschaft Schwimmbad Koppigen	Betrieb und Unterhalt Schwimmbad Koppigen				EG Höchstet-ten und wei-tere					Kosten nach Einwohner	Vertrag mit Gde Koppigen
Vertragliche Beziehungen zur Erfüllung von Gemein- deaufgaben*											
Keine											

11.6 Gewährleistungsspiegel

Name, Sitz, Rechtsform	Eigentümer wesentliche Mitei- gentümer	Angaben zu den gesicherten Leistun- gen (Art, Betrag, Verfall, Zinsangaben usw.)	Zahlungsströme im Berichtsjahr	Spezifische zusätzliche Angaben
Privatrechtliche Unternehmen (nach OR/ZGB)				
Previs Vorsorge, Wabern Sammelstiftung	Versicherte		Prämien	Deckungsgrad per 31. Dezember 2025: 110.90%
Öffentlich-rechtliche Unternehmen (nach Gemeindegesetz)				
Öffentlich-rechtliche Verträge				
Weitere Verpflichtungen (Altlasten, Leasing usw.)				
Gemeindeanteile	BSIG 1/170.511/7.1	Bevölkerung: 253		
LA Sozialhilfe		Anteil 2025: 147'752.00	150'743.25	
LA EL		Anteil 2025: 56'419.00	57'458.00	
LA FAZU		Anteil 2025: 1'265.00	1'222.00	
LA ÖV		Anteil 2025: 12'903.00	12'764.00	
LA Neue Aufgabenteilung		Anteil 2025: 46'046.00	46'974.00	

11.7 Anlagespiegel

11.7.1 Anlagespiegel - Finanzvermögen

			108 Sachanlagen Finanzvermögen				
			1080	1084	1086	1087	1089
			Grundstücke unüberbaut	Gebäude (entwidmet)	Mobilien	Anlagen im Bau	Übrige Sachanlagen
Anschaffungskosten	Anlagewert	01.01.2025	0.00	0.00	0.00	0.00	0.00
	Zuwachs/ Zugänge	2025					
	Abgänge	2025					
	Umgliederungen	2025					
	Anlagewert	31.12.2025	0.00	0.00	0.00	0.00	0.00
kumulierte Wertberichtigungen	Stand per	01.01.2025	0.00	0.00	0.00	0.00	0.00
	Wertminderungen	2025					
	Aufwertungen	2025					
	Umgliederungen	2025					
	Stand per	31.12.2025	0.00	0.00	0.00	0.00	0.00
Buchwerte	Buchwert netto	31.12.2025	0.00	0.00	0.00	0.00	0.00
	davon Anlagen in Leasing	31.12.2025					
	Versicherungswerte	31.12.2025					

11.7.2 Anlagespiegel - Sachanlagen Verwaltungsvermögen

			140 Sachanlagen Verwaltungsvermögen						
			1400	1401	1403	1403	1404	1407	1409
			Grundstücke un bebaut	Strassen/ Verkehrswege	Tiefbauten Abwasser	Tiefbauten Antennen- und Kabelanlagen	Hochbauten	Anlagen im Bau	Sachanlagen* Antennen- und Kabelanlagen
Anschaffungskosten	Anlagewert	01.01.	0.00	101'271.35	299'881.10	217'576.50	0.00	0.00	115'694.15
	Zuwachs/ Zugänge	2025		0.00	0.00	0.00			0.00
	Abgänge	2025		0.00	0.00	0.00			0.00
	Umgliederungen	2025		0.00	0.00	0.00			0.00
	Anlagewert	31.12.	0.00	101'271.35	299'881.10	217'576.50	0.00	0.00	115'694.15
kumulierte ordentliche Abschreibungen	Stand per	01.01.	0.00	25'665.35	29'981.10	21'540.50	0.00	0.00	46'902.15
	Planmässige Abschreibungen	2025		3'977.00	3'749.00	5'445.00			11'465.00
	Ausserplanmässige Abschreibungen	2025		0.00	0.00	0.00			0.00
	Wertkorrekturen	2025		0.00	0.00	0.00			0.00
	Stand per	31.12.	0.00	29'642.35	33'730.10	26'985.50	0.00	0.00	58'367.15
Buchwerte	Buchwert netto	31.12.	0.00	71'629.00	266'151.00	190'591.00	0.00	0.00	57'327.00
	davon Anlagen in Leasing	31.12.							
	Versicherungswerte	31.12.							

11.7.3 Anlagespiegel - Übriges Verwaltungsvermögen

			142 Immaterielle Anlagen		145 Beteiligungen	
			14290	14292	1454	1455
			Ortsplanung	Hausanschlüsse GEP Massnahmen	Beteiligungen	Beteiligungen
Anschaffungskosten	Anlagewert	01.01.2025	33'519.00	56'439.80	15'601.00	2.00
	Zuwachs/ Zugänge	2025	0.00	0.00	0.00	0.00
	Abgänge	2025	0.00	0.00	0.00	0.00
	Umgliederungen	2025	0.00	0.00	0.00	0.00
	Anlagewert	31.12.2025	33'519.10	56'439.80	15'601.00	2.00
kumulierte ordentliche Abschreibungen	Stand per	01.01.2025	10'518.10	56'439.80	0.00	0.00
	Planmässige Abschreibungen	2025	3'286.00	0.00	0.00	0.00
	Ausserplanmässige Abschreibungen	2025	0.00	0.00	0.00	0.00
	Wertkorrekturen	2025	0.00	0.00	0.00	0.00
	Stand per	31.12.2025	13'804.10	56'439.80	0.00	0.00
Buchwerte	Buchwert netto	31.12.2025	19'715.00	0.00	15'601.00	2.00
	davon Anlagen in Leasing	31.12.2025				
	Versicherungswerte	31.12.2025		0	0	0

11.8 Kreditkontrolle

11.8.1 Verpflichtungskredite für Investitionen

Konto-Nr.	Or- gan	Datum Kredit-Be- schluss	Kredit- summe	Objektbezeichnung	Kumulierte Ausgaben 1.1.	Ausgaben 2025	Kumulierte Ausgaben 31.12.	Kumulierte Einnahmen 1.1.	Einnahmen 2025	Kumulierte Einnahmen 31.12.	Saldo 31.12.	Abrechnungs- datum
3321.5030.10	GV	05.12.2016	15'000	Antennenanlage, TV Projekt OST	0.00	0.00	0.00	0.00	0.00	0.00	15'000.00	
3321.5030.11	GV	05.12.2016	18'000	Antennenanlage, TV Projekt WEST	0.00	0.00	0.00	0.00	0.00	0.00	18'000.00	
6150.5010.20	GV	05.12.2016	69'000	Strassenbeleuchtung, Erneuerung	0.00	0.00	0.00	0.00	0.00	0.00	69'000.00	
7201.5032.02	GV	27.11.2017	100'000	GEP Massnahmen, Hausanschlüsse	102'439.80	0.00	102'439.80	46'000.00	0.00	46'000.00	56'439.80	

NACHKREDITABELLE 2025

In der Liste sind Beträge über CHF 1'000.00 enthalten (ohne interne Verrechnungen)

KONTO	BEZEICHNUNG	BUDGET	RECHNUNG	ÜBER- SCHREITUNG	NACHKREDITE			BEGRÜNDUNG
					gebunden	Kompetenz GR	Datum	
	Total	263'700.00	291'021.45	27'321.45	24'321.20	3'000.25		
				27'321.45	24'321.20	3'000.25		
0	ALLGEMEINE VERWALTUNG							
0220.3010.01	Löhne Verwaltungs- und Betriebspersonal	47'000.00	50'000.25	3'000.25		3'000.25	21.04.26	Gehaltsanstieg
2	BILDUNG							
2110.3632.01	Beitrag Gemeindeverband Koppigen	25'200.00	27'057.90	1'857.90	1'857.90		21.04.26	Höherer Beitrag an Gemeindeverband Koppigen
2120.3632.01	Beitrag Gemeindeverband Koppigen	110'200.00	111'408.15	1'208.15	1'208.15		21.04.26	Höherer Beitrag an Gemeindeverband Koppigen
2140.3636.02	Beitrag an öffentliche Musikschule	2'000.00	5'264.60	3'264.60	3'264.60		21.04.26	Höherer Beitrag an Musikschule
2170.3632.01	Beitrag Gemeindeverband Koppigen	73'000.00	75'399.70	2'399.70	2'399.70		21.04.26	Höherer Beitrag an Gemeindeverband Koppigen
2180.3632.01	Beitrag Gemeindeverband Koppigen	3'000.00	4'404.55	1'404.55	1'404.55		21.04.26	Höherer Beitrag an Gemeindeverband Koppigen
3	KULTUR, SPORT UND FREIZEIT							
3321.3143.30	Unterhalt Netz	1'000.00	3'036.40	2'036.40	2'036.40		21.04.26	Glasfaserkabel ersetzt
6	VERKEHR							
6220.3632.03	Beitrag Gemeindeverband Koppigen	300.00	2'851.15	2'551.15	2'551.15		21.04.26	Höherer Beitrag an Gemeindeverband Koppigen
8	VOLKSWIRTSCHAFT							
8200.3010.02	Lohn Gemeindearbeiter	500.00	1'572.00	1'072.00	1'072.00		21.04.26	Mehraufwand Waldarbeiten
9	FINANZEN UND STEUERN							
9100.3181.01	Tatsächliche Forderungsverluste	1'500.00	10'026.75	8'526.75	8'526.75		21.04.26	NESKO Buchhaltung, Steuerverwaltung Kanton Bern

Wiederbeschaffungswert, Werterhaltungskosten und Einlage in die Spezialfinanzierung Werterhalt für die kommunalen Abwasseranlagen und gegebenenfalls den Gemeindeanteil an den regionalen Anlagen ¹

Rechnungsjahr:

Gemeinde:

Kontaktperson:

Telefon:

E-Mail:

Datengrundlagen AWA
 Gemeinde Anlagenbuchhaltung

Aktualisierungsjahr:

Datengrundlagen AWA
 Verband Anlagenbuchhaltung

	①	②	③	④	⑤	⑥
	Wiederbeschaffungswert in Fr.	Nutzungsdauer in Jahren	Erneuerungsrate in % (100/②)	Werterhaltungskosten in Fr./a (①*③)	Einlagesatz ² %	Einlage in die Spezialfinanzierung in Fr./a (④*⑤)
1. Gemeindeanlagen						
1.1 Kanalisationen	4'421'600	80	1.25%	55'270	80%	44'216
1.2 Spezialbauwerke	10'000	50	2.00%	200	80%	160
1.3 Abwasserreinigungsanlagen		33	3.00%	-		-
Total 1 (1.1 - 1.3) bzw. mittlerer Einlagesatz (Spalte ⑤)	4'431'600			55'470	80%	44'376

2. Gemeindeanteil an regionalen Anlagen ³

2.1 Kanalisationen		80	1.25%	-		-
2.2 Spezialbauwerke		50	2.00%	-		-
2.3 Abwasserreinigungsanlagen		33	3.00%	-		-
Total 2 (2.1 - 2.3) bzw. mittlerer Einlagesatz (Spalte ⑤)	-			-		-

Total 1 + 2 bzw. mittlerer Einlagesatz (Spalte ⑤)	4'431'600			55'470	80%	44'376
Einmalige Anschlussgebühren, an Einlage angerechnet ⁴						
Einlage Spezialfinanzierung abzüglich Anschlussgebühren						44'376

⑦ Stand Verwaltungsvermögen	266'151	in Prozent von ①: (100*⑦/①)		6.0%	Höchstens Fr. 200 / EW ⁵	
⑧ Stand Spezialfinanzierung Werterhalt	796'973	in Prozent von ①: (100*⑧/①)		18.0%	EW ⁶	253
					Fr./EW	175

Bemerkungen:

Datum:

Unterschrift:

¹ Diese Blatt ist Bestandteil der Jahresrechnung. Eine Kopie senden Sie bitte an das AWA: ae.awa@bve.be.ch

² Die Einlage in die Spezialfinanzierung muss mindestens 60% betragen, solange der Bestand der SF Werterhalt nicht mehr als 25% des Wiederbeschaffungswertes beträgt.

³ Daten des Teils 2 nur dann angeben, wenn der Verband die Einlage in die Spezialfinanzierung nicht selber vornimmt. (Anteil gemäss Kostenverteiler Verband).

⁴ Die einmaligen Anschlussgebühren dürfen an die jährliche Einlage in die Spezialfinanzierung Werterhalt angerechnet werden.

⁵ Gemäss Artikel 32, Absatz 4 KGV ist die Einlage in die Spezialfinanzierung auf jährlich Fr. 200 (Gemeinde und Region) pro Einwohnerwert beschränkt.

⁶ Einwohnerwert (EW): Gemäss Artikel 36g KGV.

Bilanz

		1.1.2025	Zuwachs	Abgang	31.12.2025
1	Aktiven	2'332'063.30	3'417'896.16	3'230'236.93	2'519'722.53
10	Finanzvermögen	1'683'125.30	3'417'896.16	3'202'314.93	1'898'706.53
100	Flüssige Mittel u. kurzfrist. Geldanlagen	1'152'842.06	1'023'478.63	882'158.72	1'294'161.97
1000	Kasse	4'105.90	5'742.50	8'041.85	1'806.55
10000.01	Kasse	4'105.90	5'742.50	8'041.85	1'806.55
1001	Post	897'648.06	1'017'626.28	874'116.87	1'041'157.47
10010.01	Postkonto 34-1072-3	897'648.06	1'017'626.28	874'116.87	1'041'157.47
1002	Bank	251'088.10	109.85		251'197.95
10020.10	Raiffeisenbank; Sparkonto Nr. 31256.82	251'088.10	109.85		251'197.95
101	Forderungen	516'291.86	2'393'202.02	2'320'116.21	589'377.67
1010	Ford. aus Lieferungen u. Leistungen ggü. Dritten	-8'561.10	168'051.95	155'040.25	4'450.60
10100.01	Vorschüsse an Gde Hellsau	-10'683.10	74'178.95	60'629.25	2'866.60
10100.03	Debitoren Finanzverwaltung	2'122.00	93'873.00	94'411.00	1'584.00
1012	Steuerforderungen	402'776.20	2'050'112.55	1'990'887.95	462'000.80
10120.01	Steuerguthaben	445'356.80	1'057'818.15	1'013'372.70	489'802.25
10120.10	Girokonto Kant. Steuerverwaltung	11'617.65	965'660.30	977'515.25	-237.30
10120.99	Wertberichtigung auf Forderungen allg. Gemeindesteuern	-54'198.25	26'634.10		-27'564.15
1014	Transferforderungen	97'000.00	153'743.25	150'743.25	100'000.00
10140.01	Lastenausgleich Sozialhilfe	97'000.00	153'743.25	150'743.25	100'000.00
1015	Interne Kontokorrente	24'682.45	21'294.27	23'050.45	22'926.27
10150.01	Diverse Debitoren	24'682.45	21'294.27	23'050.45	22'926.27
1019	Übrige Forderungen	394.31		394.31	
10190.01	Verrechnungssteuer	394.31		394.31	
104	Aktive Rechnungsabgrenzungen	11'290.00	40.00	40.00	11'290.00
1041	Sach- und übriger Betriebsaufwand	40.00	40.00	40.00	40.00

Bilanz

		1.1.2025	Zuwachs	Abgang	31.12.2025
10410.01	Sach- und übriger Betriebsaufwand	40.00	40.00	40.00	40.00
1046	Aktive Rechnungsabgrenzungen IR	11'250.00			11'250.00
10460.01	Aktive RA Investitionsrechnung	11'250.00			11'250.00
106	Vorräte und angefangenen Arbeiten	2'701.38	1'175.51		3'876.89
1060	Handelswaren	2'701.38	1'175.51		3'876.89
10603.01	Abfallentsorgung	2'701.38	1'175.51		3'876.89
14	Verwaltungsvermögen	648'938.00		27'922.00	621'016.00
140	Sachanlagen VV	610'334.00		24'636.00	585'698.00
1401	Strassen / Verkehrswege	75'606.00		3'977.00	71'629.00
14010.01	Gemeindestrassen	101'271.35			101'271.35
14010.99	Wertberichtigungen Gemeindestrassen	-25'665.35		3'977.00	-29'642.35
1403	Tiefbauten	465'936.00		9'194.00	456'742.00
14032.01	Abwasserentsorgung	299'881.10			299'881.10
14032.99	Wertberichtigungen Abwasserentsorgung	-29'981.10		3'749.00	-33'730.10
14035.01	Antennen- und Kabelanlage, Glasfaserausbau	217'576.50			217'576.50
14035.99	Wertberichtigung Antennen- und Kabelanlage	-21'540.50		5'445.00	-26'985.50
1409	Übrige Sachanlagen	68'792.00		11'465.00	57'327.00
14095.01	Antennen- und Kabelanlage, Glasfaserausbau	115'694.15			115'694.15
14095.99	Wertberichtigung Antennen- und Kabelanlage	-46'902.15		11'465.00	-58'367.15
142	Immaterielle Anlagen	23'001.00		3'286.00	19'715.00
1429	Übrige immaterielle Anlagen	23'001.00		3'286.00	19'715.00
14290.01	Revision Ortsplanung	33'519.10			33'519.10
14290.99	Wertberichtigungen Revision Ortsplanung	-10'518.10		3'286.00	-13'804.10
14292.01	Abwasserentsorgung, GEP Hausanschlüsse	56'439.80			56'439.80
14292.99	Wertberichtigung Abwasserentsorgung	-56'439.80			-56'439.80
145	Beteiligungen, Grundkapitalien	15'603.00			15'603.00
1454	Beteilig.an öffentl.Unternehmungen	15'601.00			15'601.00
14541.01	Beteiligungen öff. Unternehmung GABuchi AG	15'600.00			15'600.00

Bilanz

	1.1.2025	Zuwachs	Abgang	31.12.2025
14543.01 Beteiligungen öff. Unternehmungen Abfall	1.00			1.00
1455 Beteilig.an privaten Unternehmungen	2.00			2.00
14550.02 Alters- und Pflegeheim Frieniesberg. Anteilsscheine	1.00			1.00
14550.03 Reg. Eissportzentrum EMME. Namensaktien	1.00			1.00

Bilanz

		1.1.2025	Zuwachs	Abgang	31.12.2025
2	Passiven	2'332'063.30	1'247'948.60	1'060'289.37	2'519'722.53
20	Fremdkapital	21'039.35	808'440.10	806'909.50	22'569.95
200	Laufende Verbindlichkeiten	20'496.20	806'627.30	806'366.35	20'757.15
2000	Lauf. Verb.a.Liefer.u.Leist.v.Dritten	23'669.25	801'912.75	804'824.85	20'757.15
20000.01	Kreditoren	23'669.25	800'758.35	803'670.45	20'757.15
20001.01	AHV/IV/EO/NBU		1'154.40	1'154.40	
2009	Übrige laufende Verpflichtungen	-3'173.05	4'714.55	1'541.50	
20090.01	Durchlaufposten	-3'173.05	4'714.55	1'541.50	
204	Passive Rechnungsabgrenzungen	543.15	1'812.80	543.15	1'812.80
2041	Sach- und übriger Betriebsaufwand		553.80		553.80
20410.01	Sach- und übriger Betriebsaufwand		553.80		553.80
2043	Transfers der Erfolgsrechnung		611.00		611.00
20430.01	Transfers der Erfolgsrechnung		611.00		611.00
2044	Finanzaufwand / Finanzertrag	193.15		193.15	
20440.01	Finanzaufwand / Finanzertrag	193.15		193.15	
2045	Übriger betrieblicher Ertrag	350.00	648.00	350.00	648.00
20450.01	Übriger betrieblicher Ertrag	350.00	648.00	350.00	648.00
29	Eigenkapital	2'311'023.95	439'508.50	253'379.87	2'497'152.58
290	Verpfl.(+),Vorschüsse(-)ggü.Spezialfin.	435'590.11	834.80	10'451.66	425'973.25
2900	Spezialfinanzierungen im EK	435'590.11	834.80	10'451.66	425'973.25
29000.01	SF Feuerwehr (zweiseitig)	72'129.40		2'632.10	69'497.30
29002.01	SF Abwasserentsorgung	178'477.11		2'653.45	175'823.66
29003.01	SF Abfall	21'505.70		671.29	20'834.41
29005.01	SF Antennen- und Kabelanlagen	114'739.75		4'494.82	110'244.93
29006.01	SF Forst	32'568.75	834.80		33'403.55
29007.01	SF Mehrwertabgaben	16'169.40			16'169.40

Bilanz

		1.1.2025	Zuwachs	Abgang	31.12.2025
293	Vorfinanzierungen	756'346.10	44'376.00	3'749.00	796'973.10
2930	Vorfinanzierungen	756'346.10	44'376.00	3'749.00	796'973.10
29302.01	SF Abwasserentsorgung Werterhalt	756'346.10	44'376.00	3'749.00	796'973.10
294	Reserven	118'935.85			118'935.85
2940	Finanzpolitische Reserve	118'935.85			118'935.85
29400.01	Zusätzliche Abschreibungen	118'935.85			118'935.85
299	Bilanzüberschuss /-fehlbetrag	1'000'151.89	394'297.70	239'179.21	1'155'270.38
2990	Jahresergebnis	239'179.21	155'118.49	239'179.21	155'118.49
29900.01	Jahresergebnis	239'179.21	155'118.49	239'179.21	155'118.49
2999	Kumulierte Ergebnisse der Vorjahre	760'972.68	239'179.21		1'000'151.89
29990.01	Kumulierte Ergebnisse der Vorjahre	760'972.68	239'179.21		1'000'151.89

Erfolgsrechnung

		Rechnung 2025		Budget 2025		Rechnung 2024	
		Aufwand	Ertrag	Aufwand	Ertrag	Aufwand	Ertrag
	ERFOLGSRECHNUNG	1'062'680.20	1'062'680.20	1'040'700.00	1'040'700.00	1'245'497.17	1'245'497.17
0	Allgemeine Verwaltung	148'932.97	8'202.80	175'250.00	8'700.00	187'345.56	9'213.40
	Nettoaufwand		140'730.17		166'550.00		178'132.16
01	Legislative und Exekutive	21'247.15		24'600.00		21'527.80	
	Nettoaufwand		21'247.15		24'600.00		21'527.80
011	Legislative	5'371.05		6'400.00		5'716.35	
	Nettoaufwand		5'371.05		6'400.00		5'716.35
0110	Legislative	5'371.05		6'400.00		5'716.35	
3000.01	Löhne, Tag- und Sitzungsgelder Kommissionen	270.00		500.00		450.00	
3090.01	Aus- und Weiterbildung Behörden + Kommissionen			300.00			
3102.01	Drucksachen, Publikationen	1'326.95		1'500.00		1'748.70	
3132.01	Honorare externe Berater, Gutachter, Fachexperten	3'500.00		3'500.00		3'229.75	
3170.01	Reisekosten und Spesen			300.00		58.90	
3632.01	Beitrag Gemeindeverband Koppigen	274.10		300.00		229.00	
012	Exekutive	15'876.10		18'200.00		15'811.45	
	Nettoaufwand		15'876.10		18'200.00		15'811.45
0120	Exekutive	15'876.10		18'200.00		15'811.45	
3000.02	Löhne, Tag- und Sitzungsgelder an Gemeinderat	9'975.00		10'200.00		8'785.00	
3050.01	AG-Beiträge AHV, IV, EO, ALV	235.60		200.00		266.65	
3054.01	AG-Beiträge Familienausgleichskasse	51.00		50.00		138.75	
3090.02	Aus- und Weiterbildung Exekutive			500.00			
3170.01	Reisekosten und Spesen	1'710.15		2'000.00		1'685.95	
3170.02	Gemeinderatskredit (inkl. Jungbürgerfeier)	2'894.90		3'750.00		3'594.80	
3632.01	Beitrag Gemeindeverband Koppigen	1'009.45		1'500.00		1'340.30	
02	Allgemeine Dienste	127'685.82	8'202.80	150'650.00	8'700.00	165'817.76	9'213.40
	Nettoaufwand		119'483.02		141'950.00		156'604.36
022	Allgemeine Dienste	119'502.07	5'112.60	124'450.00	5'500.00	123'638.46	5'895.00
	Nettoaufwand		114'389.47		118'950.00		117'743.46
0220	Allgemeine Dienste, übrige	119'502.07	5'112.60	124'450.00	5'500.00	123'638.46	5'895.00
3010.01	Löhne Verwaltungs- und Betriebspersonal	50'000.25		47'000.00		54'974.45	

Erfolgsrechnung

		Rechnung 2025		Budget 2025		Rechnung 2024	
		Aufwand	Ertrag	Aufwand	Ertrag	Aufwand	Ertrag
3050.01	AG-Beiträge AHV, IV, EO, ALV	3'312.65		3'500.00		3'290.35	
3052.01	AG-Beiträge Pensionskasse	2'506.15		2'500.00		2'879.75	
3053.01	AG-Beiträge Unfallversicherung	601.85		800.00		728.50	
3054.01	AG-Beiträge Familienausgleichskasse	739.70		1'000.00		1'049.30	
3055.01	AG-Beiträge Krankentaggeldversicherung	1'516.75		1'200.00		1'399.65	
3090.03	Aus- und Weiterbildung Personal	290.55		1'000.00		455.00	
3100.01	Büromaterial	546.85		1'000.00		351.40	
3101.01	Betriebs- und Verbrauchsmaterial	563.85		800.00		828.10	
3102.01	Drucksachen, Publikationen	877.05		1'000.00		1'227.90	
3110.01	Anschaffung Büromöbel, Büromaschinen	113.90		1'000.00		235.00	
3130.01	Dienstleistungen Dritter	31'121.67		34'200.00		31'079.21	
3130.02	Telefonie, Internet u. Kommunikation	1'106.25		1'300.00		1'234.50	
3130.05	Betreibungskosten	205.10		200.00		232.00	
3133.01	Informatik Nutzungsaufwand (externes Rechenzentrum)	9'503.20		10'600.00		7'949.45	
3150.01	Unterhalt Büromöbel und -geräte	901.80		600.00		326.65	
3158.01	Unterhalt immaterielle Anlagen (Software)	54.05		250.00			
3170.01	Reisekosten und Spesen	114.35		100.00		59.80	
3199.01	Übriger Betriebsaufwand	143.65		100.00		143.65	
3611.02	Entschädigungen Kanton (Bewan, Servicegebühren, Quellensteuerprovisionen)	4'934.00		6'000.00		5'424.40	
3632.01	Beitrag Gemeindeverband Koppigen	9'317.60		9'300.00		8'766.15	
3636.01	Beiträge an private Organisationen ohne Erwerbszweck	1'030.85		1'000.00		1'003.25	
4120.02	Konzessionen		-619.00				619.00
4260.01	Rückerstattung Dritter		598.60		200.00		162.00
4611.02	Entschädigung Registerführung Kirchensteuern		233.00		300.00		214.00
4612.01	Interne Verrechnungen Dienstleistungen SF		4'900.00		5'000.00		4'900.00
029	Verwaltungsliegenschaften	8'183.75	3'090.20	26'200.00	3'200.00	42'179.30	3'318.40
	Nettoaufwand		5'093.55		23'000.00		38'860.90
0290	Verwaltungsliegenschaften	8'183.75	3'090.20	26'200.00	3'200.00	42'179.30	3'318.40
3010.02	Lohn Gemeindearbeiter	513.60		5'000.00		9'887.75	
3050.01	AG-Beiträge AHV, IV, EO, ALV			500.00		374.40	
3053.01	AG-Beiträge Unfallversicherung	8.90		100.00		186.20	
3101.01	Betriebs- und Verbrauchsmaterial	781.70		500.00		918.60	
3110.01	Anschaffung Büromöbel, Büromaschinen	942.10				691.20	
3120.01	Ver- und Entsorgung	2'258.05		2'200.00		3'251.90	
3134.01	Sachversicherungsprämien	1'542.75		1'700.00		1'608.65	
3140.01	Baulicher Unterhalt	1'258.60		1'000.00			
3144.01	Baulicher Unterhalt Hochbauten	724.30		15'000.00		25'046.80	

Erfolgsrechnung

		Rechnung 2025		Budget 2025		Rechnung 2024	
		Aufwand	Ertrag	Aufwand	Ertrag	Aufwand	Ertrag
3199.01	Übriger Betriebsaufwand	153.75		200.00		213.80	
4260.01	Rückerstattung Dritter		540.20		600.00		768.40
4470.01	Pacht- und Mietzinse Liegenschaften VV		2'550.00		2'600.00		2'550.00
1	Öffentliche Ordnung und Sicherheit, Verteidigung	27'348.65	24'950.80	34'450.00	29'500.00	26'041.10	24'713.80
	Nettoaufwand		2'397.85		4'950.00		1'327.30
14	Allgemeines Rechtswesen	4'432.15	7'236.30	7'000.00	8'100.00	3'218.45	5'994.20
	Nettoertrag	2'804.15		1'100.00		2'775.75	
140	Allgemeines Rechtswesen	4'432.15	7'236.30	7'000.00	8'100.00	3'218.45	5'994.20
	Nettoertrag	2'804.15		1'100.00		2'775.75	
1400	Allgemeines Rechtswesen	4'432.15	7'236.30	7'000.00	8'100.00	3'218.45	5'994.20
3130.03	Gebühren EWK/FK/Zivilstandesamt/Schriften	1'712.80		1'000.00		308.40	
3130.04	Gebühren Baugesuch	1'309.40		3'500.00		1'234.65	
3132.02	Nachführung Vermessungswerk	1'409.95		2'500.00		1'675.40	
4210.01	Gebühren EWK/FK/Zivilstandesamt/Schriften		3'060.60		2'000.00		3'294.10
4210.02	Gebühren Bau		4'175.70		6'000.00		2'700.10
4240.01	Benützungsgebühren amtliche Vermessung				100.00		
15	Feuerwehr	17'714.50	17'714.50	21'400.00	21'400.00	18'719.60	18'719.60
150	Feuerwehr	17'714.50	17'714.50	21'400.00	21'400.00	18'719.60	18'719.60
1500	Feuerwehr	17'714.50	17'714.50	21'400.00	21'400.00	18'719.60	18'719.60
3132.01	Honorare externe Berater, Gutachter, Fachexperten	474.25				145.40	
3181.01	Tatsächliche Forderungsverluste	368.35		100.00		172.50	
3632.01	Beitrag Gemeindeverband Koppigen	16'871.90		21'300.00		18'401.70	
4200.10	Ersatzabgaben		14'902.05		10'000.00		13'569.50
4409.01	Interne Verrechnung von kalk. Zinsen und Finanzaufwand		180.35		200.00		192.70
9011.01	Abschluss SF im EK, Aufwandüberschuss		2'632.10		11'200.00		4'957.40
16	Verteidigung	5'202.00		6'050.00		4'103.05	
	Nettoaufwand		5'202.00		6'050.00		4'103.05
162	Zivile Verteidigung	5'202.00		6'050.00		4'103.05	
	Nettoaufwand		5'202.00		6'050.00		4'103.05
1620	Zivilschutz	4'940.60		5'450.00		3'776.25	

Erfolgsrechnung

		Rechnung 2025		Budget 2025		Rechnung 2024	
		Aufwand	Ertrag	Aufwand	Ertrag	Aufwand	Ertrag
3010.02	Lohn Gemeindearbeiter			100.00			
3120.01	Ver- und Entsorgung	791.85		500.00		239.75	
3134.01	Sachversicherungsprämien	158.50		150.00		14.10	
3611.01	Entschädigungen Kanton	216.20					
3632.02	Beitrag Gemeindeverband Kirchberg	4.35				3'522.40	
3632.07	Beitrag ZSO Ämme BE	3'769.70		4'700.00			
1627	Regionaler Führungsstab	261.40		600.00		326.80	
3632.02	Beitrag Gemeindeverband Kirchberg	261.40		600.00		326.80	
2	Bildung	303'438.95	69'284.95	309'400.00	79'000.00	254'213.20	58'949.50
	Nettoaufwand		234'154.00		230'400.00		195'263.70
21	Obligatorische Schule	303'438.95	69'284.95	309'400.00	79'000.00	254'213.20	58'949.50
	Nettoaufwand		234'154.00		230'400.00		195'263.70
211	Eingangsstufe	27'057.90	12'927.25	25'200.00	1'000.00	21'658.80	4'926.75
	Nettoaufwand		14'130.65		24'200.00		16'732.05
2110	Kindergarten	27'057.90	12'927.25	25'200.00	1'000.00	21'658.80	4'926.75
3632.01	Beitrag Gemeindeverband Koppigen	27'057.90		25'200.00		21'658.80	
4611.01	Entschädigung Kanton		12'927.25		1'000.00		4'926.75
212	Primarstufe	111'408.15	39'842.25	110'200.00	50'000.00	77'335.05	34'844.50
	Nettoaufwand		71'565.90		60'200.00		42'490.55
2120	Primarstufe	111'408.15	39'842.25	110'200.00	50'000.00	77'335.05	34'844.50
3632.01	Beitrag Gemeindeverband Koppigen	111'408.15		110'200.00		77'335.05	
4611.01	Entschädigung Kanton		39'842.25		50'000.00		34'844.50
213	Oberstufe	53'525.35	7'301.00	68'000.00	18'000.00	65'732.50	6'552.50
	Nettoaufwand		46'224.35		50'000.00		59'180.00
2130	Sekundarstufe I	53'525.35	7'301.00	68'000.00	18'000.00	65'732.50	6'552.50
3612.05	Schulgelder anderer Gemeinden			10'000.00			
3632.01	Beitrag Gemeindeverband Koppigen	53'525.35		58'000.00		65'732.50	
4611.01	Entschädigung Kanton		7'301.00		18'000.00		6'552.50
214	Musikschulen	5'264.60		2'000.00		3'211.80	
	Nettoaufwand		5'264.60		2'000.00		3'211.80

Erfolgsrechnung

		Rechnung 2025		Budget 2025		Rechnung 2024	
		Aufwand	Ertrag	Aufwand	Ertrag	Aufwand	Ertrag
2140	Musikschule	5'264.60		2'000.00		3'211.80	
3636.02	Beitrag an öffentl. Musikschule	5'264.60		2'000.00		3'211.80	
217	Schulliegenschaften	75'399.70	9'214.15	73'000.00	10'000.00	63'256.80	12'625.75
	Nettoaufwand		66'185.55		63'000.00		50'631.05
2170	Schulliegenschaften	75'399.70	9'214.15	73'000.00	10'000.00	63'256.80	12'625.75
3632.01	Beitrag Gemeindeverband Koppigen	75'399.70		73'000.00		63'256.80	
4632.02	Schulliegenschaftenverband Höchstetten-Hellsau		9'214.15		10'000.00		12'625.75
218	Tagesbetreuung	4'404.55	0.30	3'000.00		2'540.10	
	Nettoaufwand		4'404.25		3'000.00		2'540.10
2180	Tagesbetreuung	4'404.55	0.30	3'000.00		2'540.10	
3632.01	Beitrag Gemeindeverband Koppigen	4'404.55		3'000.00		2'540.10	
4631.01	Beiträge des Kantons		0.30				
219	Obligatorische Schule	26'378.70		28'000.00		20'478.15	
	Nettoaufwand		26'378.70		28'000.00		20'478.15
2190	Schulleitung und Schulverwaltung	11'906.55		11'800.00		10'971.45	
3632.01	Beitrag Gemeindeverband Koppigen	11'906.55		11'800.00		10'971.45	
2192	Schulbibliothek	29.40		100.00		76.25	
3632.01	Beitrag Gemeindeverband Koppigen	29.40		100.00		76.25	
2195	Schülertransporte	7'647.05		9'200.00		4'687.20	
3632.01	Beitrag Gemeindeverband Koppigen	7'647.05		9'200.00		4'687.20	
2196	Elternmitarbeit	-182.75		100.00		-21.10	
3632.01	Beitrag Gemeindeverband Koppigen	-182.75		100.00		-21.10	
2197	Schulsozialdienst	6'978.45		6'800.00		4'764.35	
3632.01	Beitrag Gemeindeverband Koppigen	6'978.45		6'800.00		4'764.35	
3	Kultur, Sport und Freizeit, Kirche	35'441.00	25'568.55	36'100.00	24'500.00	33'426.35	23'670.15
	Nettoaufwand		9'872.45		11'600.00		9'756.20
32	Kultur, übrige	5'692.25		6'000.00		4'851.85	

Erfolgsrechnung

		Rechnung 2025		Budget 2025		Rechnung 2024	
		Aufwand	Ertrag	Aufwand	Ertrag	Aufwand	Ertrag
	Nettoaufwand		5'692.25		6'000.00		4'851.85
321	Bibliotheken	3'893.45		4'000.00		3'135.20	
	Nettoaufwand		3'893.45		4'000.00		3'135.20
3210	Bibliotheken	3'893.45		4'000.00		3'135.20	
3632.01	Beitrag Gemeindeverband Koppigen	3'893.45		4'000.00		3'135.20	
329	Kultur	1'798.80		2'000.00		1'716.65	
	Nettoaufwand		1'798.80		2'000.00		1'716.65
3290	Übrige Kultur	1'798.80		2'000.00		1'716.65	
3199.02	Bundesfeier	1'283.50		1'500.00		1'209.70	
3634.02	Beitrag Regionale Kulturkonferenz	515.30		500.00		506.95	
33	Medien	28'283.75	25'568.55	28'500.00	24'500.00	27'159.50	23'670.15
	Nettoaufwand		2'715.20		4'000.00		3'489.35
332	Massenmedien	28'283.75	25'568.55	28'500.00	24'500.00	27'159.50	23'670.15
	Nettoaufwand		2'715.20		4'000.00		3'489.35
3320	Massenmedien	2'715.20		4'000.00		3'489.35	
3632.01	Beitrag Gemeindeverband Koppigen	2'715.20		4'000.00		3'489.35	
3321	Antennen- und Kabelanlagen [Gemeindebetrieb]	25'568.55	25'568.55	24'500.00	24'500.00	23'670.15	23'670.15
3130.30	Urheberrechts- und Signalbeschaffungskosten	2'549.80		3'100.00		2'849.10	
3143.30	Unterhalt Netz	3'036.40		1'000.00		699.95	
3300.30	Planmässige Abschreibungen Tiefbauten Kabelanlagen	5'445.00		5'500.00		5'445.00	
3300.90	Planmässige Abschreibungen Sachanlagen Kabelanlagen	11'465.00		11'500.00		11'465.00	
3409.02	Interne Verrechnung von kalk. Zinsen und Finanzaufwand	1'572.35		1'900.00		1'711.10	
3612.03	Interne Verrechnungen Dienstleistungen SF	1'500.00		1'500.00		1'500.00	
4240.30	Benützungsgebühren		12'855.00		13'000.00		12'960.00
4240.31	Hausanschlussgebühren und Netzerweiterungen				1'000.00		
4260.01	Rückerstattung Dritter		50.00				250.00
4260.40	Netznutzungsentschädigung		8'168.73		3'200.00		7'425.90
9011.01	Abschluss SF im EK, Aufwandüberschuss		4'494.82		7'300.00		3'034.25
34	Sport und Freizeit	1'465.00		1'600.00		1'415.00	
	Nettoaufwand		1'465.00		1'600.00		1'415.00

Erfolgsrechnung

		Rechnung 2025		Budget 2025		Rechnung 2024	
		Aufwand	Ertrag	Aufwand	Ertrag	Aufwand	Ertrag
342	Freizeit	1'465.00		1'600.00		1'415.00	
	Nettoaufwand		1'465.00		1'600.00		1'415.00
3420	Freizeit	1'465.00		1'600.00		1'415.00	
3632.06	Beitrag Gemeinde Koppigen, Schwimmbad	1'265.00		1'500.00		1'315.00	
3635.01	Beiträge an private Unternehmungen	200.00		100.00		100.00	
4	Gesundheit	1'240.10		1'350.00		1'098.70	
	Nettoaufwand		1'240.10		1'350.00		1'098.70
41	Spitäler, Kranken- und Pflegeheime	50.00		50.00		50.00	
	Nettoaufwand		50.00		50.00		50.00
412	Alters-, Kranken und Pflegeheime	50.00		50.00		50.00	
	Nettoaufwand		50.00		50.00		50.00
4120	Alters-, Kranken- und Pflegeheime	50.00		50.00		50.00	
3635.20	Wohn- und Pflegeheim St.Niklaus	50.00		50.00		50.00	
42	Ambulante Krankenpflege	150.00		200.00		150.00	
	Nettoaufwand		150.00		200.00		150.00
421	Ambulante Krankenpflege	150.00		200.00		150.00	
	Nettoaufwand		150.00		200.00		150.00
4210	Ambulante Krankenpflege	150.00		200.00		150.00	
3636.10	Spitex AemmePlus	150.00		200.00		150.00	
43	Gesundheit	1'040.10		1'100.00		898.70	
	Nettoaufwand		1'040.10		1'100.00		898.70
432	Krankheitsbekämpfung, übrige	100.00		100.00		100.00	
	Nettoaufwand		100.00		100.00		100.00
4320	Krankheitsbekämpfung, übrige	100.00		100.00		100.00	
3636.20	Lungenliga Bern	100.00		100.00		100.00	
433	Schulgesundheitsdienst	940.10		1'000.00		798.70	
	Nettoaufwand		940.10		1'000.00		798.70

Erfolgsrechnung

		Rechnung 2025		Budget 2025		Rechnung 2024	
		Aufwand	Ertrag	Aufwand	Ertrag	Aufwand	Ertrag
4330	Schulgesundheitsdienst	104.15		200.00		-14.30	
3632.01	Beitrag Gemeindeverband Koppigen	104.15		200.00		-14.30	
4331	Schulzahnpflege	835.95		800.00		813.00	
3632.01	Beitrag Gemeindeverband Koppigen	835.95		800.00		813.00	
5	Soziale Sicherheit	215'231.25	384.70	240'850.00		213'853.15	
	Nettoaufwand		214'846.55		240'850.00		213'853.15
53	Alter + Hinterlassene	59'828.00		69'000.00		63'222.20	
	Nettoaufwand		59'828.00		69'000.00		63'222.20
532	Ergänzungsleistungen AHV / IV	57'458.00		66'300.00		60'631.00	
	Nettoaufwand		57'458.00		66'300.00		60'631.00
5320	Ergänzungsleistungen AHV / IV	57'458.00		66'300.00		60'631.00	
3631.02	Lastenausgleichsbeiträge an Kanton, EL & FamZu NE	57'458.00		66'300.00		60'631.00	
535	Leistungen an das Alter	2'370.00		2'700.00		2'591.20	
	Nettoaufwand		2'370.00		2'700.00		2'591.20
5350	Leistungen an das Alter	2'370.00		2'700.00		2'591.20	
3612.02	Altersausflug	1'528.65		1'500.00		1'643.55	
3636.01	Beiträge an private Organisationen ohne Erwerbszweck	100.00		100.00		100.00	
3636.04	Regionale Kommission für Altersfragen	231.35		300.00		217.65	
3637.01	Geburtstagsgeschenke, Jubiläen	510.00		800.00		630.00	
54	Familie und Jugend	2'514.65	384.70	3'250.00		2'436.65	
	Nettoaufwand		2'129.95		3'250.00		2'436.65
541	Familienzulagen	1'222.00		1'300.00		899.00	
	Nettoaufwand		1'222.00		1'300.00		899.00
5410	Familienzulagen	1'222.00		1'300.00		899.00	
3631.02	Lastenausgleichsbeiträge an Kanton, EL & FamZu NE	1'222.00		1'300.00		899.00	
544	Jugendschutz	1'142.65		1'200.00		1'087.65	
	Nettoaufwand		1'142.65		1'200.00		1'087.65
5440	Jugendschutz allgemein	55.00		100.00			

Erfolgsrechnung

		Rechnung 2025		Budget 2025		Rechnung 2024	
		Aufwand	Ertrag	Aufwand	Ertrag	Aufwand	Ertrag
3636.03	Beitrag Pro Juventute (Elternbrief)	55.00		100.00			
5444	Offene Kinder- und Jugendarbeit	1'087.65		1'100.00		1'087.65	
3635.01	Beiträge an private Unternehmungen	100.00		100.00		100.00	
3636.16	Verein Jugendwerk Münchenbuchsee	987.65		1'000.00		987.65	
545	Leistungen an Familien	150.00	384.70	750.00		450.00	
	Nettoaufwand				750.00		450.00
	Nettoertrag	234.70					
5450	Leistungen an Familien allgemein	100.00	384.70	500.00		400.00	
3636.01	Beiträge an private Organisationen ohne Erwerbszweck	100.00		500.00		400.00	
4611.01	Entschädigung Kanton		384.70				
5458	Tageselternverein	50.00		250.00		50.00	
3636.01	Beiträge an private Organisationen ohne Erwerbszweck	50.00		250.00		50.00	
57	Sozialhilfe und Asylwesen	152'888.60		168'600.00		148'194.30	
	Nettoaufwand		152'888.60		168'600.00		148'194.30
579	Sozialhilfe	152'888.60		168'600.00		148'194.30	
	Nettoaufwand		152'888.60		168'600.00		148'194.30
5796	Regionaler Sozialdienst	2'145.35		6'000.00		2'723.75	
3612.01	Entschädigung Sozialdienst Wynigen	2'145.35		6'000.00		2'723.75	
5799	Lastenausgleich Sozialhilfe	150'743.25		162'600.00		145'470.55	
3611.03	Lastenausgleichsbeiträge Sozialhilfe	150'743.25		162'600.00		145'470.55	
6	Verkehr und Nachrichtenübermittlung	30'025.25	3'738.66	55'250.00	3'900.00	54'973.10	4'146.37
	Nettoaufwand		26'286.59		51'350.00		50'826.73
61	Strassenverkehr	14'410.10	3'738.66	40'650.00	3'700.00	41'288.25	4'085.97
	Nettoaufwand		10'671.44		36'950.00		37'202.28
613	Kantonsstrassen, übrige		3'438.66		3'200.00		3'409.47
	Nettoertrag	3'438.66		3'200.00		3'409.47	
6130	Kantonsstrassen		3'438.66		3'200.00		3'409.47
4631.01	Beiträge des Kantons		3'438.66		3'200.00		3'409.47

Erfolgsrechnung

		Rechnung 2025		Budget 2025		Rechnung 2024	
		Aufwand	Ertrag	Aufwand	Ertrag	Aufwand	Ertrag
615	Gemeindestrassen	14'410.10	300.00	40'650.00	500.00	41'288.25	676.50
	Nettoaufwand		14'110.10		40'150.00		40'611.75
6150	Gemeindestrassen	14'410.10	300.00	40'650.00	500.00	41'288.25	676.50
3010.02	Lohn Gemeindearbeiter	4'304.70		3'500.00		5'401.60	
3053.01	AG-Beiträge Unfallversicherung	47.15		100.00		67.45	
3101.01	Betriebs- und Verbrauchsmaterial	600.00		2'000.00		3'136.05	
3111.01	Anschaffung Maschinen, Geräte			1'000.00		251.35	
3120.01	Ver- und Entsorgung	1'579.00		2'500.00		1'674.75	
3134.01	Sachversicherungsprämien	11.70		50.00		165.10	
3141.01	Unterhalt u. Rep. Strassenbeleuchtung			2'000.00		2'710.75	
3141.02	Schneeräumung	1'739.35		3'500.00		4'952.60	
3141.03	Unterhalt Gemeindestrassen	2'151.20		20'000.00		18'951.60	
3300.10	Planmässige Abschreibungen	3'977.00		6'000.00		3'977.00	
4260.01	Rückerstattung Dritter		300.00		500.00		676.50
62	Öffentlicher Verkehr	15'615.15		14'600.00	200.00	13'684.85	60.40
	Nettoaufwand		15'615.15		14'400.00		13'624.45
622	Regionalverkehr	2'851.15		800.00	200.00	1'523.05	60.40
	Nettoaufwand		2'851.15		600.00		1'462.65
6220	Regionalverkehr	2'851.15		800.00	200.00	1'523.05	60.40
3632.03	Beitrag Gemeindeverband Koppigen; Bürgerbus	2'851.15		300.00		1'291.25	
3634.01	Beiträge an öffentliche Unternehmungen (LIBERO)			500.00		231.80	
4260.01	Rückerstattung Dritter				200.00		60.40
629	Öffentlicher Verkehr	12'764.00		13'800.00		12'161.80	
	Nettoaufwand		12'764.00		13'800.00		12'161.80
6291	Gemeindeanteil Öffentlicher Verkehr	12'764.00		13'800.00		12'161.80	
3631.01	Lastenausgleichsbeiträge an Kanton, öV	12'764.00		13'800.00		12'161.80	
7	Umweltschutz und Raumordnung	105'923.24	94'393.69	132'000.00	119'350.00	129'338.65	118'324.80
	Nettoaufwand		11'529.55		12'650.00		11'013.85
72	Abwasserentsorgung	67'197.45	67'197.45	88'400.00	88'400.00	72'837.80	72'837.80
720	Abwasserentsorgung	67'197.45	67'197.45	88'400.00	88'400.00	72'837.80	72'837.80

Erfolgsrechnung

		Rechnung 2025		Budget 2025		Rechnung 2024	
		Aufwand	Ertrag	Aufwand	Ertrag	Aufwand	Ertrag
7201	Abwasserentsorgung [Gemeindebetrieb]	67'197.45	67'197.45	88'400.00	88'400.00	72'837.80	72'837.80
3132.01	Honorare externe Berater, Gutachter, Fachexperten	134.05		300.00		134.05	
3132.20	Nachführung Leitungskatasters	2'144.70		2'000.00		1'109.15	
3143.01	Hydrantenkontrolle			500.00			
3143.20	Unterhalt Kanalisationsnetz			10'000.00		6'718.20	
3300.31	Planmässige Abschreibungen Tiefbauten Abwasser	3'749.00		14'600.00		3'749.00	
3510.10	Einlage Spezialfinanzierung Werterhalt (Wiederbeschaffungswert)	44'376.00		44'400.00		44'376.00	
3612.03	Interne Verrechnungen Dienstleistungen SF	1'500.00		1'500.00		1'500.00	
3631.20	Fondsbeitrag Abwasser Kanton	1'590.00		1'600.00		1'590.00	
3632.20	Betriebsbeitrag ZASE+ Zuchwil	13'703.70		13'500.00		13'661.40	
4240.20	Benützungsgebühren		59'128.00		62'000.00		61'892.00
4240.50	Anschlussgebühren Kanalisation						594.00
4260.01	Rückerstattung Dritter						450.00
4409.01	Interne Verrechnung von kalk. Zinsen und Finanzaufwand		1'667.00		1'500.00		1'567.50
4510.02	Entnahme aus Spezialfinanzierung EK Werterhalt		3'749.00		14'600.00		3'749.00
9011.01	Abschluss SF im EK, Aufwandüberschuss		2'653.45		10'300.00		4'585.30
73	Abfall	24'145.79	24'145.79	28'050.00	28'050.00	24'801.00	24'801.00
730	Abfall	24'145.79	24'145.79	28'050.00	28'050.00	24'801.00	24'801.00
7301	Abfall [Gemeindebetrieb]	24'145.79	24'145.79	28'050.00	28'050.00	24'801.00	24'801.00
3010.02	Lohn Gemeindearbeiter			500.00			
3101.01	Betriebs- und Verbrauchsmaterial	7'108.24		7'000.00		4'323.94	
3130.73	Abfuhrkosten	7'283.70		7'500.00		7'417.35	
3130.74	Abfuhrkosten Grüngut	4'821.65		4'500.00		4'786.15	
3160.01	Miete Sammelplatz	1'000.00		1'000.00		1'000.00	
3612.03	Interne Verrechnungen Dienstleistungen SF	1'900.00		2'000.00		1'900.00	
3631.03	Kantonaler Abfallfonds	806.20		1'000.00		762.50	
3632.01	Beitrag Gemeindeverband Koppigen	1'226.00		1'000.00		832.00	
4240.73	Kehrichtabfuhrgebühren		14'744.20		16'000.00		15'600.00
4250.01	Verkauf Kehrichtsäcke- und Marken		5'343.70		8'000.00		5'158.60
4250.02	Verkauf Alteisen + Altglas		277.85		500.00		573.10
4250.05	Verkauf Grüngutmarken		3'055.00		3'500.00		3'425.00
4409.01	Interne Verrechnung von kalk. Zinsen und Finanzaufwand		53.75		50.00		44.30
9010.01	Abschluss SF im EK, Ertragsüberschuss			3'550.00		3'779.06	
9011.01	Abschluss SF im EK, Aufwandüberschuss		671.29				

Erfolgsrechnung

		Rechnung 2025		Budget 2025		Rechnung 2024	
		Aufwand	Ertrag	Aufwand	Ertrag	Aufwand	Ertrag
74	Verbauungen	2'576.55	250.00	3'500.00	350.00	2'135.60	250.00
	Nettoaufwand		2'326.55		3'150.00		1'885.60
741	Gewässerverbauungen	2'576.55	250.00	3'500.00	350.00	2'135.60	250.00
	Nettoaufwand		2'326.55		3'150.00		1'885.60
7410	Gewässerverbauungen	2'576.55	250.00	3'500.00	350.00	2'135.60	250.00
3010.02	Lohn Gemeindearbeiter	596.50		1'500.00		208.50	
3053.01	AG-Beiträge Unfallversicherung	10.05				3.15	
3142.01	Unterhalt Wasserbau	1'970.00		2'000.00		1'923.95	
4470.01	Pacht- und Mietzinse Liegenschaften VV		250.00		250.00		250.00
4631.01	Beiträge des Kantons				100.00		
77	Übriger Umweltschutz	7'569.35	2'760.00	7'550.00	2'550.00	7'138.35	2'470.00
	Nettoaufwand		4'809.35		5'000.00		4'668.35
771	Friedhof und Bestattung	6'273.35		6'200.00		6'228.25	
	Nettoaufwand		6'273.35		6'200.00		6'228.25
7716	Regionale Friedhoforganisation	6'273.35		6'200.00		6'228.25	
3632.01	Beitrag Gemeindeverband Koppigen	6'273.35		6'200.00		6'228.25	
779	Umweltschutz	1'296.00	2'760.00	1'350.00	2'550.00	910.10	2'470.00
	Nettoertrag	1'464.00		1'200.00		1'559.90	
7792	Hundetoiletten	1'296.00	2'760.00	1'350.00	2'550.00	910.10	2'470.00
3010.02	Lohn Gemeindearbeiter	1'027.50		1'000.00		861.25	
3053.01	AG-Beiträge Unfallversicherung	19.50		50.00		19.15	
3119.01	Anschaffung Robidog und Hundemarken	249.00		300.00		29.70	
4033.10	Hundetaxe		2'760.00		2'500.00		2'460.00
4260.01	Rückerstattung Dritter				50.00		10.00
79	Raumordnung	4'434.10	40.45	4'500.00		22'425.90	17'966.00
	Nettoaufwand		4'393.65		4'500.00		4'459.90
790	Raumordnung	4'434.10	40.45	4'500.00		22'425.90	17'966.00
	Nettoaufwand		4'393.65		4'500.00		4'459.90
7900	Raumordnung allgemein	3'286.00	40.45	3'300.00		21'252.00	17'966.00
3320.90	Planm. Abschr. immaterielle Anlagen	3'286.00		3'300.00		3'286.00	

Erfolgsrechnung

		Rechnung 2025		Budget 2025		Rechnung 2024	
		Aufwand	Ertrag	Aufwand	Ertrag	Aufwand	Ertrag
3510.02	Einlage in Spezialfinanzierung EK Werterhalt					16'169.40	
3701.80	Mehrwertabschöpfung Kantonsanteil					1'796.60	
4022.80	Mehrwertabschöpfung Gemeindeanteil						16'169.40
4409.01	Interne Verrechnung von kalk. Zinsen und Finanzaufwand		40.45				
4707.80	Mehrwertabschöpfung Kantonsanteil						1'796.60
7907	Regionalkonferenzen	1'148.10		1'200.00		1'173.90	
3636.01	Beiträge an private Organisationen ohne Erwerbszweck	1'148.10		1'200.00		1'173.90	
8	Volkswirtschaft	5'595.70	5'213.75	3'950.00	3'600.00	4'673.05	8'232.20
	Nettoaufwand		381.95		350.00		
	Nettoertrag					3'559.15	
81	Landwirtschaft	689.15		800.00		690.05	
	Nettoaufwand		689.15		800.00		690.05
811	Verwaltung, Vollzug und Kontrolle	689.15		800.00		690.05	
	Nettoaufwand		689.15		800.00		690.05
8110	Verwaltung, Vollzug und Kontrolle	689.15		800.00		690.05	
3010.04	Lohn Ackerbauleiter	675.00		800.00		675.00	
3053.01	AG-Beiträge Unfallversicherung	14.15				15.05	
82	Forstwirtschaft	2'429.50	2'429.50	600.00	600.00	2'260.20	2'260.20
820	Forstwirtschaft	2'429.50	2'429.50	600.00	600.00	2'260.20	2'260.20
8200	Forstwirtschaft	2'429.50	2'429.50	600.00	600.00	2'260.20	2'260.20
3010.02	Lohn Gemeindearbeiter	1'572.00		500.00		2'237.50	
3053.01	AG-Beiträge Unfallversicherung	22.70				22.70	
4250.03	Verkauf Holz		2'348.05		500.00		335.45
4409.01	Interne Verrechnung von kalk. Zinsen und Finanzaufwand		81.45		100.00		86.00
9010.01	Abschluss SF im EK, Ertragsüberschuss	834.80		100.00			
9011.01	Abschluss SF im EK, Aufwandüberschuss						1'838.75
84	Tourismus	616.45		700.00		627.90	
	Nettoaufwand		616.45		700.00		627.90
840	Tourismus	616.45		700.00		627.90	
	Nettoaufwand		616.45		700.00		627.90

Erfolgsrechnung

		Rechnung 2025		Budget 2025		Rechnung 2024	
		Aufwand	Ertrag	Aufwand	Ertrag	Aufwand	Ertrag
8406	Regionaler Tourismus	616.45		700.00		627.90	
3636.01	Beiträge an private Organisationen ohne Erwerbszweck	616.45		700.00		627.90	
87	Brennstoffe und Energie	1'860.60	2'784.25	1'850.00	3'000.00	1'094.90	5'972.00
	Nettoertrag	923.65		1'150.00		4'877.10	
871	Elektrizität	1'727.10	2'784.25	1'750.00	3'000.00	958.40	5'972.00
	Nettoertrag	1'057.15		1'250.00		5'013.60	
8710	Elektrizität allgemein						4'282.00
4120.01	Konzessionsentschädigung BKW Energie AG						4'282.00
8712	Elektrizitätswerk [Gemeindebetrieb]	1'727.10	2'784.25	1'750.00	3'000.00	958.40	1'690.00
3120.01	Ver- und Entsorgung	443.20					
3134.01	Sachversicherungsprämien	226.80		250.00		226.80	
3632.04	Gemeindebeitrag Hellsau	1'057.10		1'500.00		731.60	
4250.04	Verkauf Solarstrom		2'784.25		3'000.00		1'640.00
4260.01	Rückerstattung Dritter						50.00
879	Energie	133.50		100.00		136.50	
	Nettoaufwand		133.50		100.00		136.50
8790	Energie allgemein	133.50		100.00		136.50	
3636.01	Beiträge an private Organisationen ohne Erwerbszweck	133.50		100.00		136.50	
9	Finanzen und Steuern	189'503.09	830'942.30	52'100.00	772'150.00	340'534.31	998'246.95
	Nettoertrag	641'439.21		720'050.00		657'712.64	
91	Steuern	-15'928.75	728'222.10	1'500.00	583'500.00	50'905.35	878'295.50
	Nettoertrag	744'150.85		582'000.00		827'390.15	
910	Steuern	-15'928.75	728'222.10	1'500.00	583'500.00	50'905.35	878'295.50
	Nettoertrag	744'150.85		582'000.00		827'390.15	
9100	Allgemeine Gemeindesteuern	-16'607.35	673'090.60	1'500.00	522'500.00	49'915.05	603'850.55
3180.01	Wertberichtigung auf Forderungen (Delkredere)	-26'634.10				41'498.25	
3181.01	Tatsächliche Forderungsverluste	10'026.75		1'500.00		8'416.80	
4000.01	Einkommenssteuern		581'801.75		475'000.00		570'116.55
4000.40	Aktive Steuerauscheidungen Einkommenssteuern		2'317.95		7'000.00		3'539.70

Erfolgsrechnung

		Rechnung 2025		Budget 2025		Rechnung 2024	
		Aufwand	Ertrag	Aufwand	Ertrag	Aufwand	Ertrag
4000.50	Passive Steuerauscheidungen Einkommenssteuern		-24'630.95		-18'000.00		-44'069.00
4001.01	Vermögenssteuern		47'239.85		36'300.00		41'527.60
4001.40	Aktive Steuerauscheidungen Vermögen		1'589.95		2'500.00		2'502.70
4001.50	Passive Steuerauscheidungen Vermögen		-5'738.05		-3'500.00		-7'037.05
4002.01	Quellensteuern		8'041.20		4'500.00		11'024.10
4002.10	Quellensteuern aus BGSA		137.95		200.00		66.45
4010.01	Gewinnsteuern		53'849.70		15'000.00		68'592.75
4010.40	Aktive Steuerauscheidungen Gewinnsteuern		8'917.70		3'000.00		2'386.95
4010.50	Passive Steuerauscheidungen Gewinnsteuern		-562.35				-41'992.30
4011.01	Kapitalsteuern		125.10		100.00		2'798.60
4011.40	Aktive Steuerauscheidungen Kapitalsteuern		0.80				
4011.50	Passive Steuerauscheidungen Kapitalsteuern						-5'850.50
4029.10	Eingang abgeschriebene Steuern				400.00		244.00
9101	Sondersteuern	690.35	8'368.95		15'000.00	989.60	227'890.30
3181.01	Tatsächliche Forderungsverluste	690.35				989.60	
4022.01	Grundstückgewinnsteuern				5'000.00		216'695.60
4022.10	Sonderveranlagungen		8'368.95		10'000.00		11'193.80
4029.10	Eingang abgeschriebene Steuern						0.90
9102	Liegenschaftssteuern	-11.75	46'762.55		46'000.00	0.70	46'554.65
3181.02	Forderungsverluste allgemeine Gemeindesteuern	-11.75				0.70	
4021.10	Liegenschaftssteuern		46'762.55		46'000.00		46'540.15
4029.10	Eingang abgeschriebene Steuern						14.50
93	Finanz- und Lastenausgleich	46'974.00	92'681.00	48'100.00	113'400.00	47'790.00	111'670.00
	Nettoertrag	45'707.00		65'300.00		63'880.00	
930	Finanz- und Lastenausgleich	46'974.00	92'681.00	48'100.00	113'400.00	47'790.00	111'670.00
	Nettoertrag	45'707.00		65'300.00		63'880.00	
9300	Finanz- und Lastenausgleich	46'974.00	92'681.00	48'100.00	113'400.00	47'790.00	111'670.00
3621.60	Lastenausgleichsbeiträge Neue Aufgabenteilung	46'974.00		48'100.00		47'790.00	
4621.50	Mindestausstattung		7'269.00		22'500.00		21'708.00
4621.61	Geografisch-topografischer Zuschuss		13'648.00		13'000.00		12'919.00
4621.62	Soziodemografischer Zuschuss		4'174.00		1'700.00		2'168.00
4622.70	Disparitätenabbau Gemeinden		67'590.00		76'200.00		74'875.00
95	Ertragsanteile, übrige		1'979.65		700.00		1'665.25
	Nettoertrag	1'979.65		700.00		1'665.25	

Erfolgsrechnung

		Rechnung 2025		Budget 2025		Rechnung 2024	
		Aufwand	Ertrag	Aufwand	Ertrag	Aufwand	Ertrag
950	Ertragsanteile, übrige		1'979.65		700.00		1'665.25
	Nettoertrag	1'979.65		700.00		1'665.25	
9500	Ertragsanteile, übrige		1'979.65		700.00		1'665.25
4024.01	Erbschafts- und Schenkungssteuern		101.70				
4600.01	Ertragsanteile an Direkter Bundessteuer		1'877.95		700.00		1'665.25
96	Vermögens- und Schuldenverwaltung	3'272.10	8'059.55	2'500.00	5'900.00	2'672.25	6'616.20
	Nettoertrag	4'787.45		3'400.00		3'943.95	
961	Zinsen	3'272.10	8'059.55	2'500.00	5'900.00	2'672.25	6'616.20
	Nettoertrag	4'787.45		3'400.00		3'943.95	
9610	Zinsen	3'272.10	8'059.55	2'500.00	5'900.00	2'672.25	6'616.20
3181.01	Tatsächliche Forderungsverluste	388.50		50.00		441.25	
3409.02	Interne Verrechnung von kalk. Zinsen und Finanzaufwand	2'023.00		1'850.00		1'890.50	
3499.01	Vergütungszinsen (NESKO)	852.85		500.00		345.75	
3632.01	Beitrag Gemeindeverband Koppigen	7.75		100.00		-5.25	
4400.01	Zinsen flüssige Mittel		109.85		1'000.00		1'126.60
4401.01	Verzugszinsen (NESKO)		6'377.35		3'000.00		3'778.50
4409.01	Interne Verrechnung von kalk. Zinsen und Finanzaufwand		1'572.35		1'900.00		1'711.10
97	Rückverteilungen	-6.50				-12.50	
	Nettoertrag	6.50				12.50	
971	Rückverteilungen aus CO2-Abgabe	-6.50				-12.50	
	Nettoertrag	6.50				12.50	
9710	Rückverteilung aus CO2-Abgabe	-6.50				-12.50	
3632.01	Beitrag Gemeindeverband Koppigen	-6.50				-12.50	
99	Nicht aufgeteilte Posten	155'192.24			68'650.00	239'179.21	
	Nettoaufwand		155'192.24				239'179.21
	Nettoertrag			68'650.00			
990	Nicht aufgeteilte Posten	73.75					
	Nettoaufwand		73.75				
9900	Nicht aufgeteilte Posten	73.75					

Erfolgsrechnung

		Rechnung 2025		Budget 2025		Rechnung 2024	
		Aufwand	Ertrag	Aufwand	Ertrag	Aufwand	Ertrag
3632.01	Beitrag Gemeindeverband Koppigen	73.75					
999	Abschluss	155'118.49			68'650.00	239'179.21	
	Nettoaufwand		155'118.49				239'179.21
	Nettoertrag			68'650.00			
9990	Abschluss	155'118.49			68'650.00	239'179.21	
9000.01	Ertragsüberschuss	155'118.49				239'179.21	
9001.01	Aufwandüberschuss				68'650.00		

Erfolgsrechnung

		Rechnung 2025		Budget 2025		Rechnung 2024	
		Aufwand	Ertrag	Aufwand	Ertrag	Aufwand	Ertrag
	Erfolgsrechnung	1'062'680.20	1'062'680.20	1'040'700.00	1'040'700.00	1'245'497.17	1'245'497.17
3	Aufwand	906'726.91		1'037'050.00		1'002'538.90	
30	Personalaufwand	78'311.25		82'400.00		94'377.10	
300	Behörden und Kommissionen	10'245.00		10'700.00		9'235.00	
3000	Löhne, Tag- und Sitzungsgelder an Behörden und Kommis..	10'245.00		10'700.00		9'235.00	
301	Löhne des Verwaltungs- und Betriebspersonals	58'689.55		59'900.00		74'246.05	
3010	Löhne des Verwaltungs- und Betriebspersonals	58'689.55		59'900.00		74'246.05	
305	Arbeitgeberbeiträge	9'086.15		10'000.00		10'441.05	
3050	AG-Beitr.AHV,IV,EO,ALV,Verwaltungskosten	3'548.25		4'200.00		3'931.40	
3052	AG-Beiträge an Pensionskassen	2'506.15		2'500.00		2'879.75	
3053	AG-Beiträge an Unfallversicherungen	724.30		1'050.00		1'042.20	
3054	AG-Beiträge an Familienausgleichskasse	790.70		1'050.00		1'188.05	
3055	AG-Beiträge an Krankentaggeldvers.	1'516.75		1'200.00		1'399.65	
309	Übriger Personalaufwand	290.55		1'800.00		455.00	
3090	Aus- und Weiterbildung des Personals	290.55		1'800.00		455.00	
31	Sach- und übriger Betriebsaufwand	91'362.11		164'100.00		205'123.75	
310	Material- und Warenaufwand	11'804.64		13'800.00		12'534.69	
3100	Büromaterial	546.85		1'000.00		351.40	
3101	Betriebs-, Verbrauchsmaterial	9'053.79		10'300.00		9'206.69	
3102	Drucksachen, Publikationen	2'204.00		2'500.00		2'976.60	
311	Nicht aktivierbare Anlagen	1'305.00		2'300.00		1'207.25	
3110	Büromöbel und Geräte	1'056.00		1'000.00		926.20	
3111	Maschinen, Geräte und Fahrzeuge			1'000.00		251.35	
3119	Übrige nicht aktivierbare Anlagen	249.00		300.00		29.70	
312	Ver- und Entsorgung Liegenschaften Verwaltungsverm..	5'072.10		5'200.00		5'166.40	
3120	Ver- und Entsorgung Liegenschaften Verwaltungsvermögen	5'072.10		5'200.00		5'166.40	
313	Dienstleistungen und Honorare	69'216.27		76'350.00		65'399.21	
3130	Dienstleistungen Dritter	50'110.37		55'300.00		49'141.36	

Erfolgsrechnung

		Rechnung 2025		Budget 2025		Rechnung 2024	
		Aufwand	Ertrag	Aufwand	Ertrag	Aufwand	Ertrag
3132	Honor.ext.Berater,Gutachter,Fachexp.etc.	7'662.95		8'300.00		6'293.75	
3133	Informatik-Nutzungsaufwand	9'503.20		10'600.00		7'949.45	
3134	Sachversicherungsprämien	1'939.75		2'150.00		2'014.65	
314	Baulicher Unterhalt imf betrieblicher Unterhalt	10'879.85		55'000.00		61'003.85	
3140	Unterhalt an Grundstücken	1'258.60		1'000.00			
3141	Unterhalt Strassen/Verkehrswege	3'890.55		25'500.00		26'614.95	
3142	Unterhalt Wasserbau	1'970.00		2'000.00		1'923.95	
3143	Unterhalt übrige Tiefbauten	3'036.40		11'500.00		7'418.15	
3144	Unterhalt Hochbauten, Gebäude	724.30		15'000.00		25'046.80	
315	Unterhalt Mobilien u.immater.Anlagen	955.85		850.00		326.65	
3150	Unterhalt Büromöbel und Geräte	901.80		600.00		326.65	
3158	Unterhalt immaterielle Anlagen	54.05		250.00			
316	Mieten, Leasing, Pachten, Benützungsgeb.	1'000.00		1'000.00		1'000.00	
3160	Miete und Pacht Liegenschaften	1'000.00		1'000.00		1'000.00	
317	Spesenentschädigungen	4'719.40		6'150.00		5'399.45	
3170	Reisekosten und Spesen	4'719.40		6'150.00		5'399.45	
318	Wertberichtigungen auf Forderungen	-15'171.90		1'650.00		51'519.10	
3180	Wertberichtigungen auf Forderungen	-26'634.10				41'498.25	
3181	Tatsächliche Forderungsverluste	11'462.20		1'650.00		10'020.85	
319	Verschiedener Betriebsaufwand	1'580.90		1'800.00		1'567.15	
3199	Übriger Betriebsaufwand	1'580.90		1'800.00		1'567.15	
33	Abschreibungen Verwaltungsvermögen	27'922.00		40'900.00		27'922.00	
330	Sachanlagen VV	24'636.00		37'600.00		24'636.00	
3300	Planm.Abschreibungen Sachanlagen	24'636.00		37'600.00		24'636.00	
332	Abschreibungen immaterielle Anlagen	3'286.00		3'300.00		3'286.00	
3320	Planm.Abschreibungen immat.Anlagen	3'286.00		3'300.00		3'286.00	
34	Finanzaufwand	4'448.20		4'250.00		3'947.35	
340	Zinsaufwand	3'595.35		3'750.00		3'601.60	
3409	Übrige Passivzinsen	3'595.35		3'750.00		3'601.60	

Erfolgsrechnung

		Rechnung 2025		Budget 2025		Rechnung 2024	
		Aufwand	Ertrag	Aufwand	Ertrag	Aufwand	Ertrag
349	Verschiedener Finanzaufwand	852.85		500.00		345.75	
3499	Übriger Finanzaufwand	852.85		500.00		345.75	
35	Einlagen in Fonds und Spezialfinanzierungen	44'376.00		44'400.00		60'545.40	
351	Einlagen in Fonds u.Spez.fin.im EK	44'376.00		44'400.00		60'545.40	
3510	Einlagen in Spezialfinanzierungen EK	44'376.00		44'400.00		60'545.40	
36	Transferaufwand	660'307.35		701'000.00		608'826.70	
361	Entschädigungen an Gemeinwesen	164'467.45		191'100.00		160'162.25	
3611	Entschädigungen an Kantone u. Konkordate	155'893.45		168'600.00		150'894.95	
3612	Entsch.an Gde. und Gde.verbände	8'574.00		22'500.00		9'267.30	
362	Finanz- und Lastenausgleich	46'974.00		48'100.00		47'790.00	
3621	Finanz- und Lastenausgleich an Kanton	46'974.00		48'100.00		47'790.00	
363	Beiträge an Gemeinwesen und Dritte	448'865.90		461'800.00		400'874.45	
3631	Beiträge an Kantone und Konkordate	73'840.20		84'000.00		76'044.30	
3632	Beiträge an Gemeinden und Gde.verbände	363'682.90		368'200.00		315'052.75	
3634	Beiträge an öffentliche Unternehmungen	515.30		1'000.00		738.75	
3635	Beiträge an private Unternehmungen	350.00		250.00		250.00	
3636	Beitr.an priv.Organisat.o.Erwerbszweck	9'967.50		7'550.00		8'158.65	
3637	Beiträge an private Haushalte	510.00		800.00		630.00	
37	Durchlaufende Beiträge					1'796.60	
370	Durchlaufende Beiträge					1'796.60	
3701	Kantone und Konkordate					1'796.60	
4	Ertrag		1'052'228.54		943'250.00		1'231'081.47
40	Fiskalertrag		731'083.80		586'000.00		896'924.90
400	Direkte Steuern natürliche Personen		610'759.65		504'000.00		577'671.05
4000	Einkommenssteuern natürliche Personen		559'488.75		464'000.00		529'587.25
4001	Vermögenssteuern natürliche Personen		43'091.75		35'300.00		36'993.25
4002	Quellensteuern natürliche Personen		8'179.15		4'700.00		11'090.55

Erfolgsrechnung

		Rechnung 2025		Budget 2025		Rechnung 2024	
		Aufwand	Ertrag	Aufwand	Ertrag	Aufwand	Ertrag
401	Direkte Steuern juristische Personen		62'330.95		18'100.00		25'935.50
4010	Gewinnsteuern juristische Personen		62'205.05		18'000.00		28'987.40
4011	Kapitalsteuern juristische Personen		125.90		100.00		-3'051.90
402	Übrige direkte Steuern		55'233.20		61'400.00		290'858.35
4021	Grundsteuern		46'762.55		46'000.00		46'540.15
4022	Vermögensgewinnsteuern		8'368.95		15'000.00		244'058.80
4024	Erbschafts- und Schenkungssteuern		101.70				
4029	Eingang abgeschriebene Steuern				400.00		259.40
403	Besitz- und Aufwandsteuern		2'760.00		2'500.00		2'460.00
4033	Hundesteuer		2'760.00		2'500.00		2'460.00
41	Regalien und Konzessionen		-619.00				4'901.00
412	Konzessionen		-619.00				4'901.00
4120	Konzessionen		-619.00				4'901.00
42	Entgelte		132'331.93		130'350.00		131'595.05
420	Ersatzabgaben		14'902.05		10'000.00		13'569.50
4200	Ersatzabgaben		14'902.05		10'000.00		13'569.50
421	Gebühren für Amtshandlungen		7'236.30		8'000.00		5'994.20
4210	Gebühren für Amtshandlungen		7'236.30		8'000.00		5'994.20
424	Benützungsgebühren u.Dienstleistungen		86'727.20		92'100.00		91'046.00
4240	Benützungsgebühren und Dienstleistungen		86'727.20		92'100.00		91'046.00
425	Erlös aus Verkäufen		13'808.85		15'500.00		11'132.15
4250	Verkäufe		13'808.85		15'500.00		11'132.15
426	Rückerstattungen		9'657.53		4'750.00		9'853.20
4260	Rückerstattungen und Kostenbeteiligungen Dritter		9'657.53		4'750.00		9'853.20
44	Finanzertrag		12'882.55		10'600.00		11'306.70
440	Zinsertrag		10'082.55		7'750.00		8'506.70
4400	Marktwertanpassungen Wertschriften		109.85		1'000.00		1'126.60
4401	Zinsen Forderungen und Kontokorrente		6'377.35		3'000.00		3'778.50

Erfolgsrechnung

		Rechnung 2025		Budget 2025		Rechnung 2024	
		Aufwand	Ertrag	Aufwand	Ertrag	Aufwand	Ertrag
4409	Übrige Zinsen von Finanzvermögen		3'595.35		3'750.00		3'601.60
447	Liegenschaftenertrag VV		2'800.00		2'850.00		2'800.00
4470	Pacht- und Mietzinse Liegenschaften VV		2'800.00		2'850.00		2'800.00
45	Entnahmen Fonds u.Spezialfinanzierungen		3'749.00		14'600.00		3'749.00
451	Entnahmen aus Fonds u.Spez.fin.EK		3'749.00		14'600.00		3'749.00
4510	Entnahmen aus Spezialfinanzierungen d.EK		3'749.00		14'600.00		3'749.00
46	Transferertrag		172'800.26		201'700.00		180'808.22
460	Ertragsanteile		1'877.95		700.00		1'665.25
4600	Anteil an Bundeserträgen		1'877.95		700.00		1'665.25
461	Entschädigungen von Gemeinwesen		65'588.20		74'300.00		51'437.75
4611	Entsch. von Kantonen u. Konkordaten		60'688.20		69'300.00		46'537.75
4612	Entsch.v.Gemeinden u.Gde.verbänden		4'900.00		5'000.00		4'900.00
462	Finanz- und Lastenausgleich		92'681.00		113'400.00		111'670.00
4621	Finanz- u.Lastenausgl. v.Kantonen u.Konkordaten		25'091.00		37'200.00		36'795.00
4622	Finanz-u.Lastenausgl.v.Gde.u.Gde.verbänden		67'590.00		76'200.00		74'875.00
463	Beiträge von Gemeinwesen und Dritten		12'653.11		13'300.00		16'035.22
4631	Beiträge von Kantonen u. Konkordaten		3'438.96		3'300.00		3'409.47
4632	Beiträge von Gemeinden u.Gde.verbänden		9'214.15		10'000.00		12'625.75
47	Durchlaufende Beiträge						1'796.60
470	Durchlaufende Beiträge						1'796.60
4707	Durchl. Beiträge v. priv. Haushalten						1'796.60
9	Abschlusskonten	155'953.29	10'451.66	3'650.00	97'450.00	242'958.27	14'415.70
90	Abschluss Erfolgsrechnung	155'953.29	10'451.66	3'650.00	97'450.00	242'958.27	14'415.70
900	Abschluss Allgemeiner Haushalt	155'118.49			68'650.00	239'179.21	
9000	Ertragsüberschuss	155'118.49				239'179.21	
9001	Aufwandüberschuss				68'650.00		

Erfolgsrechnung

		Rechnung 2025		Budget 2025		Rechnung 2024	
		Aufwand	Ertrag	Aufwand	Ertrag	Aufwand	Ertrag
901	Abschluss Spezialfinanzierungen und Fonds im EK	834.80	10'451.66	3'650.00	28'800.00	3'779.06	14'415.70
9010	Abschluss SF und Fonds im EK, Ertragsüberschuss	834.80		3'650.00		3'779.06	
9011	Abschluss SF und Fonds im EK, Aufwandüberschuss		10'451.66		28'800.00		14'415.70